



ประกาศองค์การบริหารส่วนตำบลหน้าเขา
เรื่อง ประกาศใช้แผนการบริหารจัดการความเสี่ยง ปีงบประมาณ ๒๕๖๔
ขององค์การบริหารส่วนตำบลหน้าเขา

.....
รัฐธรรมนูญแห่งราชอาณาจักรไทย พุทธศักราช ๒๕๖๐ มาตรา ๗๖ บัญญัติให้ดำเนินการพัฒนาระบบการบริหารราชการให้เป็นไปตามหลักการบริหารจัดการบ้านเมืองที่ดีตามพระราชกฤษฎีกาว่าด้วยหลักเกณฑ์และวิธีการบริหารกิจการบ้านเมืองที่ดี พ.ศ. ๒๕๔๖ ประกอบกับพระราชบัญญัติวินัยการเงินการคลังของรัฐ พ.ศ. ๒๕๖๑ มาตรา ๗๙ กำหนดให้หน่วยงานของรัฐจัดให้มีการตรวจสอบภายใน การควบคุมภายใน และการบริหารจัดการความเสี่ยง โดยให้ถือปฏิบัติตามมาตรฐานและหลักเกณฑ์ปฏิบัติการบริหารจัดการความเสี่ยงสำหรับหน่วยงานของรัฐ พ.ศ.๒๕๖๒ องค์การบริหารส่วนตำบลหน้าเขาจึงได้จัดทำแผนบริหารจัดการความเสี่ยง

เพื่อให้องค์การบริหารส่วนตำบลหน้าเขา สามารถบริหารจัดการความเสี่ยงได้อย่างถูกต้องและมีประสิทธิภาพ จึงขอประกาศใช้แผนการบริหารจัดการความเสี่ยง ปีงบประมาณ ๒๕๖๔ ขององค์การบริหารส่วนตำบลหน้าเขา เพื่อให้หน่วยงานภายในองค์กรถือปฏิบัติและดำเนินการบริหารความเสี่ยงอย่างต่อเนื่อง ต่อไป

จึงประกาศให้ทราบโดยทั่วกัน

ประกาศ ณ วันที่ ๗ มกราคม พ.ศ. ๒๕๖๔

(นายนิมชัย รอดชู)

ปลัดองค์การบริหารส่วนตำบล ปฏิบัติหน้าที่
นายองค์การบริหารส่วนตำบลหน้าเขา



แผนการบริหารจัดการความเสี่ยงประจำปีงบประมาณ พ.ศ. ๒๕๖๔



องค์การบริหารส่วนตำบลหน้าเขา อำเภอเขาพนม จังหวัดกระบี่

คำนำ

ด้วยพระราชบัญญัติวินัยการเงินการคลังของรัฐ พ.ศ. ๒๕๖๑ มีผลบังคับใช้เมื่อวันที่ ๒๐ เมษายน ๒๕๖๑ โดยมาตรา ๗๙ บัญญัติให้หน่วยงานของรัฐจัดให้มีการตรวจสอบภายใน การควบคุมภายใน และการบริหารจัดการความเสี่ยง โดยให้ถือปฏิบัติตามมาตรฐานและหลักเกณฑ์ที่กระทรวงการคลังกำหนด และกระทรวงการคลังได้กำหนดหลักเกณฑ์กระทรวงการคลังว่าด้วยมาตรฐานและหลักเกณฑ์ปฏิบัติการบริหารสำหรับหน่วยงานของรัฐ พ.ศ. ๒๕๖๒ มีผลบังคับใช้ตั้งแต่วันที่ ๑ ตุลาคม ๒๕๖๒ โดยองค์การปกครองส่วนท้องถิ่นถือเป็นหน่วยงานของรัฐตามหลักเกณฑ์นี้

องค์การบริหารส่วนตำบลหน้าเขา จึงได้จัดทำแผนการบริหารจัดการความเสี่ยง ประจำปีงบประมาณ พ.ศ. ๒๕๖๔ เพื่อใช้เป็นกรอบหรือแนวทางพื้นฐานในการติดตามประเมินผล รวมทั้งการรายงานผลเกี่ยวกับการบริหารจัดการความเสี่ยง อันจะทำให้เกิดความเชื่อมั่นอย่างสมเหตุสมผลต่อผู้ที่เกี่ยวข้องทุกฝ่าย และการบริหารงานขององค์การบริหารส่วนตำบลหน้าเขาสามารถบรรลุตามวัตถุประสงค์ที่กำหนดไว้อย่างมีประสิทธิภาพ

องค์การบริหารส่วนตำบลหน้าเขา
มกราคม ๒๕๖๔

สารบัญ

	หน้า
บทที่ ๑ บทนำ	๑
๑. หลักการและเหตุผล	
๒. วัตถุประสงค์ของการบริหารจัดการความเสี่ยง	
๓. เป้าหมาย	
๔. นิยามความเสี่ยง	
บทที่ ๒ ข้อมูลพื้นฐานขององค์การบริหารส่วนตำบลหน้าเขา	๓
๑. สภาพทั่วไปและข้อมูลพื้นฐาน	
๒. วิสัยทัศน์	
๓. ภารกิจ	
๔. ยุทธศาสตร์	
๕. โครงสร้างส่วนราชการภายใน	
บทที่ ๓ แนวทางการบริหารความเสี่ยง	๑๑
๑. แนวทางการบริหารความเสี่ยง	
๒. คณะทำงานบริหารความเสี่ยง	
บทที่ ๔ การบริหารจัดการความเสี่ยง	๑๓
๑. การระบุความเสี่ยง	
๒. การประเมินความเสี่ยง	
๓. การตอบสนองความเสี่ยง	
บทที่ ๕ แผนบริหารความเสี่ยง	๒๕

๑. หลักการและเหตุผล

ด้วยพระราชบัญญัติวินัยการเงินการคลังของรัฐ พ.ศ. ๒๕๖๑ มาตรา ๗๙ บัญญัติให้หน่วยงานของรัฐจัดให้มีการตรวจสอบภายใน การควบคุมภายใน และการบริหารจัดการความเสี่ยง โดยให้ถือปฏิบัติตามมาตรฐานและหลักเกณฑ์ที่กระทรวงการคลังกำหนด ซึ่งกระทรวงการคลังได้กำหนดหลักเกณฑ์กระทรวงการคลังว่าด้วยมาตรฐานและหลักเกณฑ์ปฏิบัติการบริหารจัดการความเสี่ยงสำหรับหน่วยงานของรัฐ พ.ศ. ๒๕๖๒ ขึ้น เพื่อให้หน่วยงานของรัฐจัดให้มีการบริหารจัดการความเสี่ยง เพื่อให้การดำเนินงานบรรลุวัตถุประสงค์ตามยุทธศาสตร์ที่หน่วยงานของรัฐกำหนดไว้

การบริหารความเสี่ยงเป็นเครื่องมือทางกลยุทธ์ที่สำคัญตามหลักการกำกับดูแลกิจการที่ดี ที่จะช่วยให้การบริหารงานและการตัดสินใจด้านต่างๆ เพราะภายใต้สภาวะการดำเนินงานทุกหน่วยงาน ล้วนมีความเสี่ยง ซึ่งเป็นความไม่แน่นอนที่อาจจะส่งผลกระทบต่อการทำงานหรือเป้าหมายของหน่วยงาน จึงจำเป็นต้องมีการบริหารจัดการความเสี่ยง โดยการระบุความเสี่ยงว่ามีปัจจัยใดบ้างที่กระทบต่อการดำเนินงานหรือเป้าหมายของหน่วยงาน วิเคราะห์ความเสี่ยงจากโอกาสและผลกระทบที่เกิดขึ้น จัดลำดับความสำคัญของความเสี่ยง กำหนดแนวทางในการจัดการความเสี่ยง เพื่อลดความสูญเสียและโอกาสที่จะทำให้เกิดความเสียหายแก่หน่วยงาน

ดังนั้น องค์การบริหารส่วนตำบลหน้าเขา จึงได้จัดทำแผนการบริหารจัดการความเสี่ยงขึ้น สำหรับใช้เป็นแนวทางในการบริหารปัจจัยและควบคุมกิจกรรม รวมทั้งกระบวนการดำเนินงานต่างๆ เพื่อลดมูลเหตุที่จะทำให้เกิดความเสียหาย ให้ระดับของความเสี่ยงและผลกระทบที่จะเกิดขึ้นในอนาคตอยู่ในระดับที่สามารถยอมรับควบคุม และตรวจสอบได้

๒. วัตถุประสงค์ของแผนการบริหารจัดการความเสี่ยง

๑. เพื่อให้ผู้บริหารและพนักงานองค์การบริหารส่วนตำบล เข้าใจหลักการและกระบวนการบริหารความเสี่ยงขององค์การบริหารส่วนตำบลหน้าเขา
๒. เพื่อให้ผู้ปฏิบัติงานได้รับทราบขั้นตอน และกระบวนการในการบริหารความเสี่ยง
๓. เพื่อให้มีการปฏิบัติตามกระบวนการบริหารความเสี่ยงขององค์การบริหารส่วนตำบลหน้าเขา อย่างเป็นระบบและต่อเนื่อง
๔. เพื่อใช้เป็นเครื่องมือในการบริหารความเสี่ยงขององค์การบริหารส่วนตำบลหน้าเขา
๕. เพื่อลดโอกาสและผลกระทบของความเสี่ยงที่จะเกิดขึ้นกับองค์การบริหารส่วนตำบลหน้าเขา

๓. เป้าหมาย

๑. ผู้บริหารและพนักงานองค์การบริหารส่วนตำบล มีความรู้ความเข้าใจเรื่องการบริหารความเสี่ยง เพื่อนำไปใช้ในการดำเนินงานตามยุทธศาสตร์และแผนการดำเนินงานประจำปี ให้บรรลุตามวัตถุประสงค์และเป้าหมายที่กำหนดไว้
๒. ผู้ปฏิบัติงาน สามารถระบุความเสี่ยง วิเคราะห์ความเสี่ยง ประเมินความเสี่ยง และจัดการความเสี่ยงให้อยู่ในระดับที่ยอมรับได้
๓. สามารถนำแผนการบริหารจัดการความเสี่ยงไปใช้ในการปฏิบัติงานได้
๔. การบริหารจัดการความเสี่ยงถูกกำหนดขึ้นอย่างเหมาะสม ครอบคลุมทุกกิจกรรมในองค์การบริหารส่วนตำบลหน้าเขา

๔. นิยามความเสี่ยง

ความเสี่ยง หมายถึง โอกาสหรือเหตุไม่พึงประสงค์อาจทำให้อนาคตส่งผลกระทบต่อให้เกิดความเสียหาย ทำให้วัตถุประสงค์และเป้าหมายที่องค์กรกำหนดไว้เบี่ยงเบนไปหรือไม่ประสบผลสำเร็จ ทั้งในด้านกลยุทธ์ การเงิน การดำเนินงาน และกฎระเบียบหรือกฎหมายที่เกี่ยวข้อง

การบริหารความเสี่ยง หมายถึง กระบวนการที่ใช้ในการบริหารจัดการปัจจัย และควบคุมกิจกรรม รวมทั้งกระบวนการดำเนินงานต่างๆ เพื่อให้โอกาสที่จะเกิดเหตุการณ์ความเสี่ยงลดลง หรือผลกระทบของความเสียหายจากเหตุการณ์ความเสี่ยงลดลงอยู่ในระดับที่องค์กรยอมรับได้

การตอบสนองความเสี่ยง หมายถึง การพิจารณาเลือกวิธีการที่ควรกระทำเพื่อจัดการกับความเสี่ยงที่อาจจะเกิด ขึ้นตามผลการประเมินความเสี่ยง ซึ่งต้องพิจารณาโอกาสที่จะเกิดและผลกระทบที่จะเกิดขึ้น โดยเปรียบเทียบระดับความเสี่ยงที่เกิดกับระดับความเสี่ยงที่ยอมรับได้ และความคุ้มค่าในการบริหารความเสี่ยงที่เหลืออยู่ วิธีการที่ใช้ในปัจจุบัน คือ

๑. การหลีกเลี่ยงความเสี่ยง คือการหลีกเลี่ยงหรือหยุดการกระทำที่ก่อให้เกิดความเสี่ยง เช่น งานส่วนใดที่องค์กรไม่ถนัด อาจหลีกเลี่ยงหรือหยุดการทำงานในส่วนนั้น และอาจใช้การจ้างงานภายนอกแทน

๒. การลดความเสี่ยง คือการลดโอกาสที่จะเกิดหรือลดผลกระทบ หรือลดทั้งสองส่วน โดยการจัดให้มีระบบการควบคุมต่างๆเพื่อป้องกัน หรือค้นพบความเสี่ยงอย่างเหมาะสมทันเวลา

๓. การแบ่งความเสี่ยง คือการลดโอกาสที่จะเกิดหรือลดผลกระทบ หรือลดทั้งสองส่วน โดยการหาผู้ร่วมรับผิดชอบความเสี่ยง เช่น การทำประกันต่างๆ

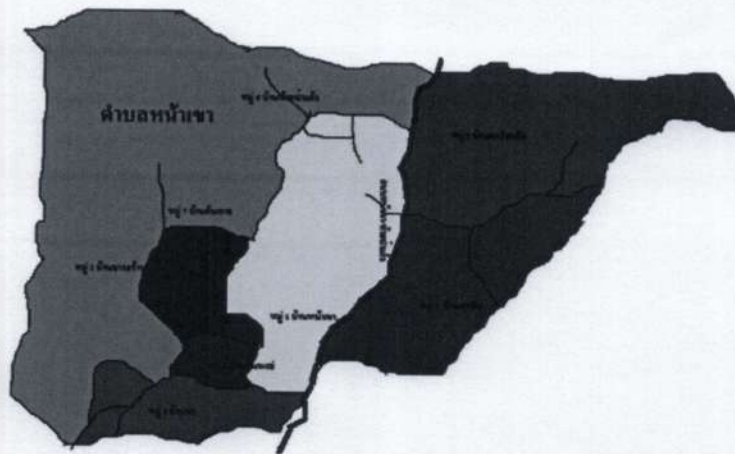
๔. การยอมรับความเสี่ยง คือการไม่ต้องทำอะไรเพิ่มเติมเนื่องจากมีความเห็นว่าความเสี่ยงมีโอกาสที่จะเกิดขึ้นน้อย และผลกระทบจากการเกิดก็น้อยด้วย

บทที่ ๒

๑. สภาพทั่วไปและข้อมูลพื้นฐาน

ตำบลหน้าเขาเป็นตำบลหนึ่งของอำเภอเขาพนม จังหวัดกระบี่ มีพื้นที่ประมาณ ๑๕๕.๒๐ ตารางกิโลเมตร หรือประมาณ ๙๗,๐๐๐ ไร่ มีพื้นที่ทางทิศตะวันตกเฉียงเหนือของอำเภอเขาพนม ซึ่งมีระยะทางห่างจากอำเภอเขาพนม ประมาณ ๑๐ กิโลเมตร

ทิศเหนือ	จดตำบลเขาติน	อำเภอเขาพนม	และอำเภอชัยบุรี	จังหวัดสุราษฎร์ธานี
ทิศใต้	จดตำบลเขาพนม	อำเภอเขาพนม	จังหวัดกระบี่	
ทิศตะวันออก	จดตำบลเขาติน	อำเภอเขาพนม	จังหวัดกระบี่	
ทิศตะวันตก	จดตำบลคลองยา	อำเภออ่าวลึก	จังหวัดกระบี่	



แผนที่องค์การบริหารส่วนตำบลหน้าเขา อำเภอเขาพนม จังหวัดกระบี่

องค์การบริหารส่วนตำบลหน้าเขามีประชากรจำนวน รวมทั้งสิ้น ๙,๖๐๒ คน แยกเป็น ชาย ๔,๘๒๗ คน หญิง ๔,๗๗๕ คน (ที่มา สถิติประชากรจากทะเบียนบ้าน เมื่อวันที่ ๓๑ ธันวาคม ๒๕๖๓) ตำบลหน้าเขา มีสภาพพื้นที่บางส่วนเป็นเขตเชิงเขา เหมาะแก่การประกอบอาชีพการเกษตรกรรม ได้แก่ สวนยางพารา ปาล์มน้ำมันและไม้ผลต่าง ๆ มีพื้นที่บางส่วนเป็นอุทยานแห่งชาติ จึงทำให้มีพื้นที่ป่าค่อนข้างอุดมสมบูรณ์ ซึ่งมีเทือกเขาพนมเบญจาเป็นต้นกำเนิดของต้นน้ำลำธารหลายสายของจังหวัด ประชากรส่วนใหญ่ประกอบอาชีพรับจ้างในโรงงานอุตสาหกรรม และประกอบอาชีพเลี้ยงสัตว์น้ำ ปลูกพืช เลี้ยงสัตว์

๒. วิสัยทัศน์

“โครงสร้างพื้นฐานดี มีคุณภาพชีวิต เศรษฐกิจเจริญก้าวหน้า ”

๓. ภารกิจ

๑. เส้นทางการคมนาคมที่ได้มาตรฐาน ระบบการคมนาคมและการขนส่งรองรับการท่องเที่ยว และการเกษตรมีเพียงพอต่อความต้องการ พัฒนาแหล่งน้ำการอุปโภคบริโภคให้เพียงพอต่อความต้องการของประชาชน เพื่อแก้ไขภาวะภัยแล้ง และเพื่อใช้ในภาคเกษตรกรรม

๒. ประชาชนมี คุณภาพชีวิตดี มีความปลอดภัยในชีวิตและทรัพย์สิน และมีความพร้อมในการปรับตัวต่อการเปลี่ยนแปลงได้อย่างมีประสิทธิภาพ

๓. ประชาชนร่วมมือร่วมใจการอนุรักษ์ธรรมชาติและสิ่งแวดล้อม

๔. การบริหารจัดการภาครัฐที่ดีและมีส่วนร่วมจากทุกภาคส่วน

๕. ยุทธศาสตร์

๑. ยุทธศาสตร์การพัฒนาด้านเศรษฐกิจ

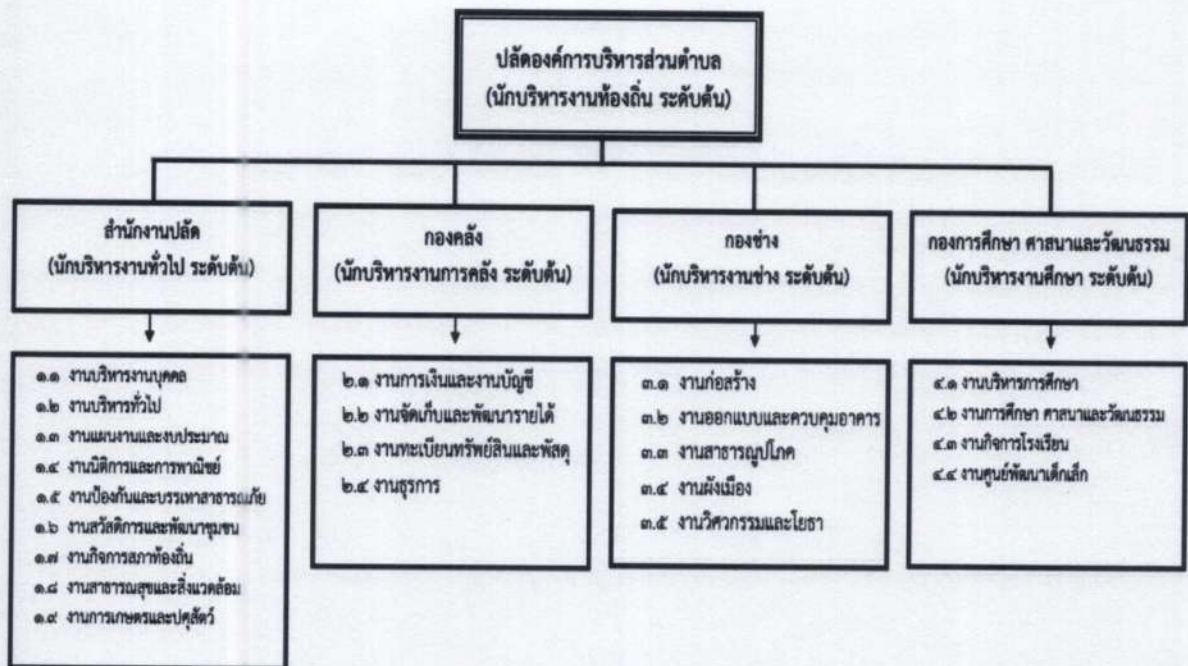
๒. ยุทธศาสตร์การพัฒนาด้านคุณภาพชีวิต

๓. ยุทธศาสตร์ด้านทรัพยากรธรรมชาติและสิ่งแวดล้อม

๔. ยุทธศาสตร์การพัฒนาด้านการบริหารจัดการ

๕. โครงสร้างส่วนราชการภายใน

โครงสร้างส่วนราชการองค์การบริหารส่วนตำบลหน้าเขา



อำนาจหน้าที่ของส่วนราชการต่างๆ มีดังนี้

ส่วนราชการ	อำนาจหน้าที่
สำนักงานปลัด	<p>- งานบริหารทั่วไป มีหน้าที่ความรับผิดชอบเกี่ยวกับการควบคุมตรวจสอบการทำงานและแก้ไขปัญหาข้อขัดข้องในการปฏิบัติงานต่างๆ ของพนักงานส่วนตำบลและพนักงานจ้างสำนักงานปลัดองค์การบริหารส่วนตำบล ควบคุมดูแลและรับผิดชอบงานสวัสดิการของพนักงานส่วนตำบลและพนักงานจ้าง งานการพาณิชย์ งานรัฐพิธีและงานประชาสัมพันธ์ จัดทำฎีกาเบิกจ่ายของสำนักงานปลัด และทะเบียนคุมงบประมาณรายจ่ายของสำนักงานปลัดองค์การบริหารส่วนตำบล งานลงทะเบียนรับและส่งหนังสือ งานเกี่ยวกับเวรรักษาการณ์ประจำองค์การบริหารส่วนตำบล งานเกี่ยวกับการเลือกตั้ง ร่างและพิมพ์หนังสือภายนอกและภายใน งานตรวจสอบแสดงรายการเกี่ยวกับเอกสารสำคัญของราชการ งานเลขานุการ ดูแลนัดหมายประสานงานต่างๆ ให้กับผู้บังคับบัญชา งานดูแลรักษาความสะอาด เรียบร้อยขององค์การบริหารส่วนตำบล งานเปิด-ปิด สำนักงานองค์การบริหารส่วนตำบล งานบริการต้อนรับ งานประชุมพนักงานส่วนตำบลและพนักงานจ้าง รวบรวมข้อมูล จัดเก็บสถิติ เช่น สมุดลงเวลาปฏิบัติราชการ รายชื่อพนักงาน ข้อมูลจำนวนบุคลากร ให้คำปรึกษาแนะนำตอบปัญหาและชี้แจงเรื่องต่างๆ เกี่ยวกับงานในหน้าที่และแก้ไขปัญหาในการปฏิบัติงานในหน่วยงาน</p> <p>- งานบริหารงานบุคคล มีหน้าที่รับผิดชอบงานพัฒนาบุคลากร เช่น การฝึกอบรมการประชุม/สัมมนาพนักงานส่วนตำบลและพนักงานจ้างองค์การบริหารส่วนตำบล งานการบรรจุแต่งตั้ง การโอน(ย้าย)พนักงานส่วนตำบล งานดำเนินการเกี่ยวกับกระบวนการจ้างพนักงานจ้าง งานเลื่อนขั้นเงินเดือนประจำปีของพนักงานส่วนตำบลและพนักงานจ้าง งานเลื่อนระดับและแต่งตั้งพนักงานส่วนตำบลให้ดำรงตำแหน่งสูงขึ้น งานจัดทำบำเหน็จบำนาญพนักงานส่วนตำบลงานจัดทำแผนอัตรากำลังพนักงานส่วนตำบลและกรอบอัตรากำลังพนักงานจ้าง งานการฝึกอบรมแก่บุคลากรขององค์การบริหารส่วนตำบล งานจัดทำทะเบียนประวัติและบัตรพนักงานส่วนตำบลและพนักงานจ้าง งานขอพระราชทานเครื่องราชอิสริยาภรณ์ เหรียญจักรพรรดิมาลาและผู้ทำคุณประโยชน์ งานจัดทำทะเบียนวันลาของพนักงานส่วนตำบลและพนักงานจ้าง ให้คำปรึกษาแนะนำในการปฏิบัติงานแก่เจ้าหน้าที่ระดับรองลงมา</p> <p>- งานแผนงานและงบประมาณ มีหน้าที่รับผิดชอบเกี่ยวกับการ จัดทำแผนการพัฒนาองค์การบริหารส่วนตำบล งานขออนุมัติดำเนินการตามข้อบัญญัติติดตามและประเมินผลการดำเนิน งานตามแผนพัฒนาขององค์การบริหารส่วนตำบล ติดตามและประเมินผลการดำเนินงานตามแผนงานพัฒนาและโครงการพิเศษตามนโยบายของทางราชการ รวบรวม วิเคราะห์ ประสานแผน และให้บริการข้อมูลสถิติที่จำเป็นต้องใช้ในการวางแผนและประเมินผลตามแผนทุกระดับ งานจัดเตรียมเอกสารที่ใช้ประกอบการพิจารณาวางแผนองค์การบริหารส่วนตำบลและหน่วยงานหรือองค์กรอื่นที่เกี่ยวข้อง งานควบคุมภายใน</p>

	<p>- งานนิติการและการพาณิชย์/งานกิจการสภาท้องถิ่น มีหน้าที่รับผิดชอบเกี่ยวกับการจัดทำร่างข้อบังคับตามกฎหมาย ระเบียบ ข้อบังคับ องค์การบริหารส่วนตำบล งานดำเนินการรับ - ดำเนินการเรื่องร้องเรียน - ร้องทุกข์ งานจัดทำทะเบียนคุมงานเกี่ยวกับเรื่องร้องเรียน - ร้องทุกข์ ขององค์การบริหารส่วนตำบล ด้านดำเนินการทางคดีแพ่ง คดีอาญา และทางวินัยของพนักงานส่วนตำบล และลูกจ้าง งานตรวจสอบความถูกต้องการขออนุมัติดำเนินการตามข้อบังคับตำบล ก่อนการบังคับใช้ งานที่มีปัญหาเกี่ยวกับกฎหมาย ระเบียบ ข้อบังคับต่างๆ ขององค์การบริหารส่วนตำบล งานนิติกรรม/สัญญาอื่นๆ ที่เกี่ยวข้องกับองค์การบริหารส่วนตำบล งานที่เกี่ยวข้องกับกิจการสภา</p> <p>- งานสาธารณสุขและสิ่งแวดล้อม รับผิดชอบเกี่ยวกับงานส่งเสริมและพัฒนาการสุขภาพ อนามัย งานสนับสนุนงานสาธารณสุขมูลฐานของชุมชน งานการดำเนินการและปฏิบัติงานเกี่ยวกับการวิเคราะห์หิววิจัยงานสุขภาพ งานส่งเสริมสุขภาพ งานวิชาการ ควบคุมโรค งานกองทุนหลักประกันสุขภาพ</p> <p>- งานป้องกันและบรรเทาสาธารณภัย รับผิดชอบเกี่ยวกับ๑. งานวิเคราะห์และพิจารณาทำความเข้าใจ สรุป รายงาน เสนอแนะ รวมทั้งดำเนินการตามกฎหมาย และระเบียบเกี่ยวกับการป้องกันและระงับอัคคีภัยธรรมชาติและสาธารณภัยอื่นๆ เช่น วาตภัย อุทกภัย งานตรวจสอบ ควบคุมดูแลในการจัดเตรียมและอำนวยความสะดวกในการป้องกันบรรเทาและ ระวังสาธารณภัยต่างๆ งานจัดทำแผนป้องกันและบรรเทาสาธารณภัย งานฝึกซ้อมและดำเนินการตามแผน งานเกี่ยวกับวิทยุสื่อสาร</p> <p>- งานเกษตรและปศุสัตว์ รับผิดชอบเกี่ยวกับ๑. รวบรวมจัดทำข้อมูลการจัดทำ รายงานเกี่ยวกับสารสนเทศทางการเกษตรเพื่อใช้ในการปฏิบัติงานของเจ้าหน้าที่และให้บริการข้อมูลแก่ผู้ผลิตผู้ประกอบการและผู้เกี่ยวข้อง ให้คำปรึกษาแนะนำจัดทำสื่อเผยแพร่ความรู้ทางวิชาการเกษตรแก่หน่วยงานที่เกี่ยวข้องเกษตรกรผู้ประกอบการ และประชาชนทั่วไปเพื่อให้สามารถนำความรู้ไปใช้ปฏิบัติให้เกิดประโยชน์และมีผลผลิตทางการเกษตรที่ดี ให้คำปรึกษาแนะนำในงานด้านวิชาการแก่เจ้าหน้าที่ระดับรองลงมาเพื่อให้สามารถดำเนินงานได้อย่างมีประสิทธิภาพ จัดเก็บข้อมูลเบื้องต้นทำสถิติปรับปรุงหรือจัดทำฐานข้อมูลหรือระบบสารสนเทศที่เกี่ยวกับงานวิชาการเกษตร เพื่อให้สอดคล้องและสนับสนุนภารกิจของหน่วยงาน ถ่ายทอดองค์ความรู้เทคโนโลยีทางวิชาการเกษตรแก่เกษตรกรนักศึกษาและประชาชนเพื่อให้มีความรู้ความเข้าใจ และสามารถปฏิบัติงานได้อย่างถูกต้องและมีประสิทธิภาพ</p> <p>- งานสวัสดิการและพัฒนาชุมชน รับผิดชอบเกี่ยวกับงานสงเคราะห์และสวัสดิการผู้ด้อยโอกาส เด็กแรกเกิด ผู้สูงอายุ ผู้พิการ และผู้ป่วยเอดส์ งานส่งเสริมกลุ่มอาชีพ พัฒนาสตรี และผู้ว่างงาน งานสวัสดิการเด็กและเยาวชน งานพัฒนาชุมชน ให้คำแนะนำ ฝึกอบรม และส่งเสริมการพัฒนาชุมชน ติดตามและประเมินผลการดำเนินงานการรวมกลุ่มอาชีพ</p>
--	---

ส่วนราชการ	อำนาจหน้าที่
กองคลัง	<p>- งานการเงินและบัญชี ทำคำสั่งแต่งตั้งคณะกรรมการการเก็บรักษาเงิน คณะกรรมการรับ-ส่งเงินฝากธนาคาร คณะกรรมการตรวจสอบการรับเงินประจำวัน การรับเงินรายได้จากงานพัฒนาและจัดเก็บรายได้ ตามใบนำส่งและใบสรุปใบนำส่ง ตรวจสอบให้ตรงกับใบเสร็จและนำฝากธนาคารทุกวัน พร้อมทั้งนำส่งใบนำส่งเงินให้ งานการเงินและบัญชี การตรวจสอบเงินโอนจากกรมส่งเสริมการปกครองส่วนท้องถิ่น ได้แก่ เงินอุดหนุนทั่วไป ,เงินอุดหนุนลดช่องว่างการคลัง ภาษีมูลค่าเพิ่ม เงินค่าธรรมเนียมจดทะเบียนสิทธิ และนิติกรรมที่ดิน ภาษีธุรกิจเฉพาะ ฯลฯ การรับเงิน เงินจัดสรรจากท้องถิ่นจังหวัด ได้แก่ เงินอุดหนุนเฉพาะกิจ ค่าเบี้ยยังชีพ , ออกใบเสร็จ และทำใบนำส่งเงินให้งานการเงินและบัญชี การรับฎีกาเบิกเงินจากงานต่างๆ เลขที่ ฎีกา วันที่รับใบเบิก และนำส่งให้งานควบคุมงบประมาณตัดยอดเงินงบประมาณ การตรวจสอบฎีกาการเบิกจ่ายงบประมาณจากหน่วยงานต่างๆ การจัดทำฎีกาต่างๆ ของส่วนราชการนำส่งเงินภาษีที่ ก ณ ที่จ่าย, เงินประกันสังคม, เงินค่าใช้จ่าย ๕ %, เงินกู้สวัสดิการธนาคารออมสิน, เงินสหกรณ์ออมทรัพย์พนักงาน ฯลฯ นำส่งเงิน กบท.ภายในเดือนธันวาคม ของทุกปี การจัดทำรายงานการจัดทำเช็ค ลงรายละเอียดต่างๆ ให้ครบถ้วน การโอนเงินเดือนพนักงานเข้าธนาคาร รับใบนำส่งเงินจากงาน การเงินมาลงบัญชีเงินสดรับและทะเบียนเงินรายรับ ตรวจสอบเงินภาษีจัดสรรที่งาน การเงินได้รับมาจากสำนักงานท้องถิ่นจังหวัดนำมาลงบัญชีเงินสดรับ (กรณีออก ใบเสร็จรับเงิน) นำใบผ่านรายการทั่วไป (กรณีรับเงินโอนต่างๆ) แล้วนำมา ลงทะเบียนเงินรายรับ จัดทำรายงานเงินคงเหลือประจำวันทุกวันที่มีการรับ -จ่ายเงิน และเสนอให้คณะกรรมการเก็บรักษาเงินและผู้บริหารทราบทุกวัน รายงานการรับ จ่ายเงินอุดหนุนทั่วไป /อุดหนุนเฉพาะกิจ/เงินถ่ายโอน/เลือกทำตามแบบ/จ.ส ๐๒ ภายในกำหนดเวลา การจัดทำทะเบียนคุมต่างๆ ได้แก่ ทะเบียนคุมเงินรายรับ ตรวจสอบกับเงินสดรับและเงินฝากธนาคารให้ถูกต้องตรงกัน ทะเบียนคุมรายจ่ายตาม งบประมาณตรวจสอบกับบัญชีเงินสดจ่ายและบัญชีแยกประเภทให้ ถูกต้องตรงกัน ทะเบียนคุมเงินค้ำประกันสัญญาตรวจสอบกับบัญชีเงินสดรับและสำเนาใบเสร็จรับเงิน ให้ถูกต้อง ทะเบียนคุมเงินสะสมจัดทำมาตรวจสอบกับสมุดเงินจ่ายและบัญชีแยก ประเภทให้ถูกต้องตรงกัน และเงินนอกงบประมาณทุกประเภทให้แก่ งบถ่ายโอน, เงิน ค่าอาหารกลางวัน , ค่าอาหารเสริมนม ฯลฯรับและตัดจ่ายให้เป็นปัจจุบัน จัดทำใบ ผ่านรายการบัญชีทั่วไป ทุกครั้งที่มีการรับเงินที่ไม่ได้รับเงินสดเป็นเงินโอนต่างๆ จัดทำ รายงานต่างๆ ได้แก่ การจัดทำรายงานประจำเดือน ได้แก่ งบกระทบยอดเงินฝาก ธนาคาร รายงานสถานการณ์เงินประจำวัน รายงานเงินรับฝาก รายงานกระแสเงินสด กระดาษทำการรายจ่าย งบประมาณรายรับจริงประกอบงบทดลองและรายงาน รับจ่าย และเงินสดประจำเดือน งบทดลองประจำเดือน การจัดทำงบแสดงฐานะ การเงินเมื่อสิ้นปีงบประมาณได้แก่ ปิดบัญชี จัดทำงบแสดงผลการดำเนินงานจ่ายจาก รายรับ งบทรัพย์สิน งบเงินสะสม งบหนี้สิน งบทดลองก่อนและหลังปิดบัญชี จัดทำ รายงานที่ต้องส่งตามกำหนดเวลา ได้แก่ รายงานการใช้จ่ายเงินเศรษฐกิจชุมชน ภายในกำหนดเวลา รายงานเงินสะสมตามกำหนดระยะเวลา รายงานการสอบทานการ ปฏิบัติงานทางการเงินและบัญชี ตามกำหนดระยะเวลา</p>

<p>กองคลัง (ต่อ)</p>	<p>- งานพัฒนาและจัดเก็บรายได้ จัดเก็บรายได้ที่องค์การบริหารส่วนตำบลหน้าเขา จัดเก็บเอง และเงินโอนทุกประเภท รับเงินรายได้ ออกใบเสร็จรับเงินพร้อมทั้งนำไปส่งเงินสรุปรายโดยประสานงานกับงานการเงินเรื่องการรับเงินโอนต่างจังหวัดและกรมส่งเสริมการปกครองส่วนท้องถิ่น นำมารวมในใบนำส่งเงิน ก่อนส่งให้งานการเงิน กรณีรับเงินสดหรือเช็คต่างจังหวัดก่อนนำฝากธนาคาร และส่งหลักฐานให้งานการบัญชีเพื่อจะใช้สอบยันให้ตรงกัน ตรวจสอบเอกสารหลักฐาน รวมทั้ง รายการรายละเอียดต่างๆ ของผู้มาชำระภาษีทุกประเภทกับทะเบียนลูกหนี้ให้ถูกต้องครบถ้วน และทำให้เป็นปัจจุบัน มีการจำหน่ายชื่อลูกหนี้ลงเล่มที่ เลขที่ ใบเสร็จรับเงิน และวันที่รับชำระเงิน ในทะเบียนลูกหนี้ทุกครั้งที่มีการประเมิน งานประเมินจัดเก็บรายได้ การแต่งตั้งคณะกรรมการ ประเมินภาษี นัดประชุมจัดทำรายงานการประชุม เพื่อกำหนดอัตราในการจัดเก็บทุกปี จำหน่ายลูกหนี้ค้างชำระออกจากบัญชี เร่งรัดการจัดเก็บรายได้ มีการติดตามทวงหนี้จากลูกหนี้โดยตรง จัดทำทะเบียนคุมลูกหนี้ค้างภาษี ได้แก่ ภาษีโรงเรือน และที่ดิน ภาษีบำรุงท้องที่ ภาษีป้าย กิจการค่าน้ำรังเกียจ และเป็นอันตรายต่อสุขภาพ ลูกหนี้ค่าน้ำประปา งานเร่งรัดจัดเก็บและตรวจสอบภาษีประจำเดือน เช่น ค่าน้ำประปา ค่าขยะให้หมดไป โดยไม่มีค้างหรือมีรายการต้องตัดมาตราบนี้ ก็ให้ดำเนินการตามขั้นตอน พร้อมทั้งรายงานหนี้ค้างชำระ จัดทำ ภทบ. ๑๙ บัญชี งบหน้า และงบรายละเอียดค่าส่วนลด ๖% เป็นประจำทุกเดือน พร้อมทั้งตรวจสอบกับการเงินให้ถูกต้องตรงกัน งานจัดทำทะเบียน ผต.๑,๒,๓,๔,๕,๖ งานการจัดทำแผนที่ภาษีและทะเบียนทรัพย์สิน ได้แก่ การคัดลอกข้อมูลที่ดิน ,การจัดทำทะเบียนทรัพย์สินและทะเบียนคุมผู้ชำระภาษี ,การปรับปรุงข้อมูลแผนที่ภาษีและทะเบียนทรัพย์สิน</p> <p>- งานทะเบียนทรัพย์สินและพัสดุ มีหน้าที่เกี่ยวกับจัดทำแผนการจัดหาพัสดุประจำปี และแผนการปฏิบัติการจัดซื้อจัดจ้าง ตามแผน ผต.๑,ผต.๒,ผต.๓,ผต.๕ และรายงานตามแบบ ผต.๖ ในฐานะหน่วยงานพัสดุกกลาง ดำเนินการจัดซื้อจัดจ้างตามแผนฯ และขั้นตอนต่างๆ ตามระเบียบพัสดุ เมื่อจัดซื้อจัดจ้างไม่เป็นไปตามแผนต้องดำเนินการปรับแผนและแจ้งในส่วนต่างๆให้ทราบด้วย จัดทำบัญชีรับจ่ายพัสดุ ทะเบียนครุภัณฑ์ ลงเลขรหัสที่ตัวครุภัณฑ์ ติดตามทวงถามการยืมพัสดุเมื่อครบกำหนดส่งคืน แต่งตั้งคณะกรรมการจำหน่ายพัสดุกรณที่มีพัสดุที่ไม่ใช้หรือเลิกใช้เสื่อมสภาพและสูญหายไม่สามารถใช้งานได้ และจำหน่ายออกจากบัญชีหรือทะเบียน ปฏิบัติงานเกี่ยวกับการจัดหา เบิกจ่าย การเก็บรักษา การซ่อมแซมและบำรุงรักษา การแทงจำหน่ายพัสดุที่ชำรุด การทำบัญชี การทำสัญญา การต่ออายุสัญญา และการเปลี่ยนแปลงสัญญาซื้อหรือสัญญาจ้าง</p>
<p>กองการศึกษา ศาสนาและวัฒนธรรม</p>	<p>- งานบริหารการศึกษามีหน้าที่เกี่ยวกับ รวบรวมข้อมูลเกี่ยวกับความต้องการกำลังคน หลักสูตร แบบเรียน ความรู้พื้นฐานเกี่ยวกับการศึกษาฯ จัดประชุม อบรม และสัมมนาเกี่ยวกับการแนะนำแนวการศึกษาและอาชีพเผยแพร่การศึกษาปฏิบัติงานสังคมสงเคราะห์ งานสันหนนาการ งานการศึกษา งานขนบธรรมเนียมประเพณี ศิลปวัฒนธรรมและงานศิลปกรรม จัดทำโครงการงานขนบธรรมเนียมประเพณี ศิลปวัฒนธรรมและงานศิลปกรรมท้องถิ่น จัดทำฎีกาของส่วนการศึกษา จัดทำรายงานข้อมูลในส่วนที่เกี่ยวข้องกับการปฏิบัติงานของส่วนการศึกษา งานพัฒนาด้านการศึกษา การวิเคราะห์ การวิจัย เสนอความเห็นเกี่ยวกับการแนะนำ การวัดผล และประเมินผลการศึกษา การสร้างและพัฒนาหลักสูตรของวิชาการต่างๆ</p>

<p>กองการศึกษา ศาสนาและวัฒนธรรม (ต่อ)</p>	<p>การวางแผนการศึกษา การวางโครงการสำรวจ เก็บรวบรวมข้อมูล การวิเคราะห์ข้อมูล และสถิติการศึกษา วิเคราะห์จากผลการดำเนินการทางการศึกษา เพื่อประกอบการพิจารณากำหนดนโยบายแผนงานและแนวทางการปฏิบัติในการจัดการศึกษา การจัดทำแผนการจัดประสบการณ์จัดทำแผนกิจกรรมประจำวันการก่อสร้างในสาขาวิศวกรรม งานถนน อาคารและสิ่งก่อสร้างอื่น ๆ</p> <p>- งานส่งเสริมการศึกษา ศาสนา และวัฒนธรรม งานส่งเสริม สนับสนุนกิจกรรมการศึกษาและนันทนาการ งานเกี่ยวกับศาสนา และวัฒนธรรมตลอดจนภูมิปัญญาท้องถิ่น ตอบปัญหาและชี้แจงเรื่องต่างๆเกี่ยวกับงานในหน้าที่ งานกิจกรรมพัฒนาเด็กและเยาวชน ปฏิบัติงานอื่นๆที่ได้รับมอบหมายจากผู้บังคับบัญชา</p> <p>- งานธุรการและงานพัสดุกองการศึกษา ศาสนาและวัฒนธรรม งานรับ - ส่ง หนังสือ งานจัดทำฎีกาการจัดทำรายงานข้อมูลในส่วนที่เกี่ยวข้องกับการปฏิบัติงานส่วนการศึกษา ศาสนาและวัฒนธรรม การจัดหาพัสดุ การจัดซื้อหรือการจ้างโดยวิธีตกลงราคา การจัดซื้อหรือการจ้างโดยวิธีสอบราคา การจัดซื้อหรือการจ้างโดยวิธีพิเศษ การจัดซื้อหรือการจ้างโดยวิธีกรณีพิเศษ การจัดซื้ออุปกรณ์กีฬาและอุปกรณ์ที่ใช้ในโครงการ การตรวจรับพัสดุ การจัดทำสัญญาการต่ออายุสัญญาและการเปลี่ยนแปลงสัญญาซื้อหรือสัญญาจ้าง การควบคุมการพิมพ์พัสดุ การเก็บรักษาพัสดุ การเบิก - จ่ายพัสดุ การทำบัญชีทะเบียนพัสดุ การตรวจสอบเก็บรักษาใบสำคัญหลักฐานและเอกสารเกี่ยวกับพัสดุ การตรวจสอบพัสดุประจำปี การจัดทำแผนการจัดหาพัสดุและรายงานแผนแต่ละไตรมาส การจัดทำสรุปผลการจัดซื้อจัดจ้าง การลงประกาศการจัดซื้อจัดจ้างในเว็บไซต์กรมบัญชีกลาง การลงประกาศการจัดซื้อจัดจ้างในเว็บไซต์ของอบต.หน้าเขา ศึกษา ค้นคว้ารายละเอียดต่างๆของพัสดุเพื่อใช้ประกอบการตัดสินใจในการจัดหาจัดซื้อพัสดุ</p>
<p>กองช่าง</p>	<p>- งานก่อสร้าง งานประเมินราคา งานควบคุมการก่อสร้างอาคาร งานบริการข้อมูลและหลักเกณฑ์งานออกแบบ งานก่อสร้างที่มีผู้อื่นขออนุญาตอาคารทุกประเภทที่ได้รับอนุญาตจากเจ้าพนักงานท้องถิ่นให้ก่อสร้างถูกต้องตามแบบที่ได้รับอนุญาต การประมาณราคาร่วมพิจารณากำหนดวางแผนงานงบประมาณ งานบำรุงรักษาเครื่องกลต่างๆ การขอตั้งงบประมาณประจำปี การของบประมาณและการประสานงานกับหน่วยงานอื่นๆ ตอบปัญหาและชี้แจงเรื่องต่างๆ เกี่ยวกับงานในหน้าที่ บำรุงรักษาด้านช่างโยธา การวางโครงการก่อสร้างในงานด้านช่างโยธา เช่น ทาง สะพาน ท่อระบายน้ำ ช่องน้ำ อาคารอุโมงค์ เขื่อน อาคารชลประทาน อาคารการประปา เป็นต้น สำรวจทางเพื่อการก่อสร้างสำรวจและทดลองวัสดุ สำรวจข้อมูลและทดลองวัสดุ สำรวจข้อมูลการจราจร สำรวจทางอุทกวิทยา สำรวจทางอุตุนิยมวิทยา คัดลอกแบบ เขียนแบบ คำนวณสามัญ ช่วยซ่อมแซมวัสดุครุภัณฑ์ เครื่องมือ เครื่องใช้ และอุปกรณ์ในการสำรวจและทดลองทุกชนิดให้ได้มาตรฐาน</p> <p>- งานออกแบบและควบคุมอาคาร สำรวจ และออกแบบ เขียนแบบต่างๆ งานการก่อสร้าง โดยได้รับอนุญาต ตาม พ.ร.บ ควบคุมอาคารตลอดจนกฎหมายอื่นๆที่เกี่ยวข้องประสานงานด้านสาธารณสุขโรค และกิจการประมง งานขนส่ง งานระบายน้ำ งานไฟฟ้า สาธารณะ การบำรุงรักษาคลองท่อระบายน้ำ ทำการสำรวจพื้นที่และโครงการป้องกันน้ำท่วมขัง จัดทำแผนโครงการบำรุงรักษาคลองสาธารณะ แผนบำรุงรักษาเครื่องจักร เครื่องสูบน้ำ อุปกรณ์เกี่ยวกับการระบายน้ำให้มีความพร้อมที่จะใช้ในการปฏิบัติงาน</p>

	<p>- งานสาธารณูปโภค งานสาธารณูปโภคและกิจการประมาณงานขนส่งและวิศวกรรมจราจร งานระบายน้ำ งานประปา งานไฟฟ้าสาธารณะ แก้ไขปัญหาน้ำท่วมขัง การรักษาคลองท่อระบายน้ำ สำรวจพื้นที่โครงการป้องกันน้ำท่วม ภัยแล้ง ดูแลรักษาเครื่องจักร เครื่องสูบน้ำ อุปกรณ์เครื่องมือเกี่ยวกับงานประปาและระบายน้ำ ให้มีความพร้อมที่จะใช้ในการปฏิบัติงาน งานจัดทำแผนที่แม่บท งานกิจการประปา</p> <p>- งานธุรการ ปฏิบัติงานธุรการงานสารบรรณงานบริหารทั่วไปได้แก่การรับ – ส่งหนังสือ การลงทะเบียนรับหนังสือการร่างโต้ตอบหนังสือราชการการบันทึกข้อมูลการจัดทำฎีกา เบิกจ่ายเงินและการพิมพ์เอกสารจดหมายและหนังสือราชการต่างๆการเตรียมการประชุม เป็นต้นเพื่อสนับสนุนให้งานต่างๆดำเนินไปด้วยความสะดวกรวดเร็วยตรงตามเป้าหมายมีหลักฐานตรวจสอบได้ จัดเก็บเอกสารหนังสือราชการหลักฐานหนังสือตามระเบียบวิธีปฏิบัติเพื่อสะดวกต่อการค้นหาและเป็นหลักฐานทางราชการ ตรวจสอบและสอบทาน ความถูกต้องของเอกสารหนังสือและจดหมายต่างๆที่เกี่ยวข้องกับการดำเนินงานเพื่อให้แน่ใจว่าเอกสารทั้งหมดมีความถูกต้องครบถ้วนและปราศจากข้อผิดพลาด ดำเนินการเกี่ยวกับพัสดุครุภัณฑ์ยานพาหนะและอาคารสถานที่ของหน่วยงานเช่นการจัดเก็บรักษาการเบิกจ่ายพัสดุครุภัณฑ์การจัดหาทะเบียนพัสดุครุภัณฑ์การดูแลรักษายานพาหนะ และสถานที่เพื่อให้การดำเนินงานด้านพัสดุครุภัณฑ์ยานพาหนะและอาคารสถานที่เป็นไปอย่างถูกต้องและมีความพร้อมใช้งานอยู่เสมอ การรวบรวมรายงานผลการปฏิบัติงานเช่น เอกสารตรวจรับรองมาตรฐาน (ธรรมาภิบาล) และเอกสารที่เกี่ยวข้องกับการตรวจเพื่อนำไปใช้ปรับปรุงการปฏิบัติงาน</p>
--	--

บทที่ ๓ แนวทางการบริหารความเสี่ยง

๑. แนวทางการบริหารความเสี่ยง

แนวทางการดำเนินการบริหารความเสี่ยงขององค์การบริหารส่วนตำบลหน้าเขา แบ่งออกเป็น ๒ ระยะ ดังนี้

ระยะที่ ๑ การเริ่มต้นและพัฒนา ประกอบด้วย

- ๑) กำหนดนโยบายหรือแนวทางในการบริหารความเสี่ยงขององค์การบริหารส่วนตำบลหน้าเขา
- ๒) ระบุปัจจัยเสี่ยง ประเมินโอกาสและผลกระทบจากปัจจัยเสี่ยง
- ๓) วิเคราะห์และจัดลำดับความสำคัญของปัจจัยเสี่ยง
- ๔) จัดทำแผนการบริหารความเสี่ยงของปัจจัยเสี่ยงที่อยู่ในระดับสูง และสูงมาก รวมทั้งปัจจัยเสี่ยง

ที่อยู่ในระดับปานกลาง

๕) สื่อสารทำความเข้าใจเกี่ยวกับแผนบริหารความเสี่ยงให้ผู้ปฏิบัติงานขององค์การบริหารส่วนตำบลหน้าเขาทราบ และสามารถนำไปปฏิบัติได้

- ๖) รายงานความก้าวหน้าของการดำเนินงานตามแผนบริหารความเสี่ยง
- ๗) รายงานสรุปการประเมินผลความสำเร็จของการดำเนินการตามแผนบริหารความเสี่ยง

ระยะที่ ๒ การพัฒนาสู่ความยั่งยืน

- ๑) ทบทวนแผนการบริหารความเสี่ยงปีที่ผ่านมา
- ๒) พัฒนาระบบการบริหารความเสี่ยงสำหรับความเสี่ยงแต่ละประเภท
- ๓) ผลักดันให้มีการบริหารความเสี่ยงทั่วทั้งองค์กร
- ๔) พัฒนาขีดความสามารถพนักงานส่วนตำบลในการดำเนินการบริหารความเสี่ยง

๒. คณะทำงานบริหารความเสี่ยง

องค์การบริหารส่วนตำบลหน้าเขา แต่งตั้งคณะทำงานบริหารความเสี่ยง โดยมีองค์ประกอบและอำนาจหน้าที่ ดังนี้

- | | |
|--|---------------------|
| ๑) ปลัดองค์การบริหารส่วนตำบลหน้าเขา | ประธานกรรมการ |
| ๒) หัวหน้าสำนักปลัด | กรรมการ |
| ๓) ผู้อำนวยการกองคลัง | กรรมการ |
| ๔) ผู้อำนวยการกองช่าง | กรรมการ |
| ๕) ผู้อำนวยการกองการศึกษา ศาสนาและวัฒนธรรม | กรรมการ |
| ๖) นักวิเคราะห์นโยบายและแผน | กรรมการและเลขานุการ |

ให้ผู้ที่ได้รับแต่งตั้งมีหน้าที่ความรับผิดชอบตามหลักเกณฑ์ปฏิบัติการบริหารจัดการความเสี่ยง
สำหรับหน่วยงานของรัฐ ดังนี้

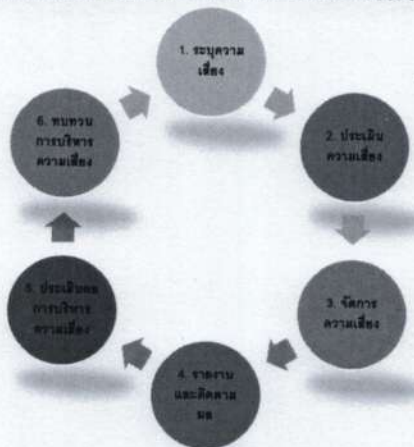
- (๑) จัดทำแผนการบริหารจัดการความเสี่ยง
- (๒) ติดตามประเมินผลการบริหารจัดการความเสี่ยง
- (๓) จัดทำรายงานผลตามแผนการบริหารจัดการความเสี่ยง
- (๔) พิจารณาทบทวนแผนการบริหารจัดการความเสี่ยง

บทที่ ๔ การบริหารจัดการความเสี่ยง

กระบวนการบริหารความเสี่ยง เป็นกระบวนการที่ใช้ในการระบุ วิเคราะห์ ประเมิน และจัดลำดับความเสี่ยงที่มีผลกระทบต่อการบรรลุวัตถุประสงค์ในการดำเนินงานขององค์กร รวมทั้งการจัดทำแผนบริหารจัดการความเสี่ยง โดยกำหนดแนวทางการควบคุมเพื่อป้องกันหรือลดความเสี่ยงให้อยู่ในระดับที่ยอมรับได้ ซึ่งองค์การบริหารส่วนตำบลหน้าเขา มีขั้นตอนหรือกระบวนการบริหารความเสี่ยง ๖ ขั้นตอนหลัก ดังนี้

๑. การระบุความเสี่ยง เป็นการระบุเหตุการณ์ใด ๆ ทั้งที่มีผลดีและผลเสียต่อการบรรลุวัตถุประสงค์ โดยต้องระบุได้ว่าเหตุการณ์นั้นจะเกิดขึ้นที่ไหน เมื่อใด และเกิดขึ้นได้อย่างไร
๒. ประเมินความเสี่ยง เป็นการวิเคราะห์ความเสี่ยงและจัดลำดับความเสี่ยง โดยพิจารณาจากการประเมินโอกาสที่จะเกิดความเสี่ยง และความรุนแรงของผลกระทบจากเหตุการณ์ความเสี่ยง โดยอาศัยเกณฑ์มาตรฐานที่ได้กำหนดไว้ ทำให้การตัดสินใจจัดการกับความเสี่ยงเป็นไปอย่างเหมาะสม
๓. จัดการความเสี่ยง เป็นการกำหนดมาตรการหรือแผนปฏิบัติการในการจัดการและควบคุมความเสี่ยงที่สูง และสูงมาก ให้ลดลงอยู่ในระดับที่ยอมรับได้ สามารถปฏิบัติได้จริง และควรต้องพิจารณาถึงความคุ้มค่าในด้านค่าใช้จ่ายและต้นทุนที่ต้องใช้ลงทุนในการกำหนดมาตรการหรือแผนปฏิบัติการนั้น กับประโยชน์ที่จะได้รับด้วย
๔. รายงานและติดตามผล เป็นการรายงานและติดตามผลการดำเนินงานตามแผนบริหารความเสี่ยงที่ได้ดำเนินการทั้งหมดให้ฝ่ายบริหารรับทราบ
๕. ประเมินผลการบริหารความเสี่ยง เป็นการประเมินการบริหารความเสี่ยงประจำปี เพื่อให้มั่นใจว่าองค์กรมีการบริหารความเสี่ยงเป็นไปอย่างเหมาะสม เพียงพอ ถูกต้อง และมีประสิทธิผล มาตรการหรือกลไกความเสี่ยงที่ดำเนินการสามารถลดและควบคุมความเสี่ยงที่เกิดขึ้นจริงและอยู่ในระดับที่ยอมรับได้ หรือต้องจัดหามาตรการหรือตัวควบคุมอื่นเพิ่มเติม เพื่อให้ความเสี่ยงที่ยังเหลืออยู่มีการจัดการให้อยู่ในระดับที่ยอมรับได้ และให้องค์กรมีการบริหารความเสี่ยงอย่างต่อเนื่อง
๖. ทบทวนการบริหารความเสี่ยง เป็นการทบทวนประสิทธิภาพของแนวทางการบริหารความเสี่ยงในทุกขั้นตอน เพื่อพัฒนาระบบให้ดียิ่งขึ้น

กระบวนการบริหารความเสี่ยงขององค์การบริหารส่วนตำบลหน้าเขา



๑. การระบุความเสี่ยง

เป็นกระบวนการที่ผู้บริหารและผู้ปฏิบัติงานร่วมกันระบุความเสี่ยงและปัจจัยเสี่ยง โดยต้องคำนึงถึงความเสี่ยงที่มีสาเหตุมาจากปัจจัยทั้งภายในและภายนอก ปัจจัยเหล่านี้มีผลกระทบต่อวัตถุประสงค์และเป้าหมายขององค์กร หรือผลการปฏิบัติงานทั้งในระดับองค์กรและระดับกิจกรรม ในการระบุปัจจัยเสี่ยงจะต้องพิจารณาว่ามีเหตุการณ์ใดหรือกิจกรรมใดของกระบวนการปฏิบัติงานที่อาจเกิดความผิดพลาด ความเสียหาย และไม่บรรลุวัตถุประสงค์ที่กำหนด รวมทั้งมีทรัพย์สินใดที่จำเป็นต้องได้รับการดูแลป้องกันรักษา ดังนั้น จึงต้องเข้าใจในความหมายของ “ความเสี่ยง” “ปัจจัยเสี่ยง” และ “ประเภทความเสี่ยง” ก่อนที่จะดำเนินการระบุความเสี่ยงได้อย่างเหมาะสม

๑.๑ ความเสี่ยง หมายถึง เหตุการณ์หรือการกระทำใด ๆ ที่อาจเกิดขึ้นภายใต้สถานการณ์ที่ไม่แน่นอนและจะส่งผลกระทบต่อหรือสร้างความเสียหายทั้งที่เป็นตัวเงินและไม่เป็นตัวเงิน หรือก่อให้เกิดความล้มเหลวหรือลดโอกาสที่จะบรรลุเป้าหมายตามภารกิจขององค์กร และเป้าหมายตามแผนการปฏิบัติงาน

๑.๒ ปัจจัยเสี่ยง หมายถึง ต้นเหตุหรือสาเหตุที่มาของความเสี่ยง ที่จะทำให้ไม่บรรลุวัตถุประสงค์ที่กำหนดไว้ โดยต้องระบุได้ด้วยว่าเหตุการณ์นั้นจะเกิดที่ไหน เมื่อใด เกิดขึ้นได้อย่างไร และทำไม ทั้งนี้ สาเหตุของความเสี่ยงที่ระบุควรเป็นสาเหตุที่แท้จริง เพื่อจะได้วิเคราะห์และกำหนดมาตรการลดความเสี่ยงภายหลังได้อย่างถูกต้อง โดยปัจจัยเสี่ยงแบ่งได้ ๒ ด้าน คือ

๑) ปัจจัยเสี่ยงภายนอก คือ ความเสี่ยงที่ไม่สามารถควบคุมได้โดยองค์กร เช่น นโยบายรัฐบาล กฎระเบียบ เศรษฐกิจ การเมือง สังคม เทคโนโลยี ภัยธรรมชาติ

๒) ปัจจัยเสี่ยงภายใน คือ ความเสี่ยงที่สามารถควบคุมได้โดยองค์กร เช่น กฎระเบียบข้อบังคับภายในองค์กร วัฒนธรรมองค์กร นโยบายการบริหารจัดการ บุคลากร กระบวนการปฏิบัติงาน ข้อมูล ระบบสารสนเทศ เครื่องมือ วัสดุอุปกรณ์

๑.๓ ประเภทความเสี่ยง แบ่งออกเป็น ๔ ประเภท ได้แก่

๑) ความเสี่ยงเชิงยุทธศาสตร์ (Strategic Risk) หมายถึง ความเสี่ยงที่เกี่ยวข้องกับกลยุทธ์เป้าหมาย พันธกิจ ขององค์กร ที่อาจก่อให้เกิดการเปลี่ยนแปลงหรือการไม่บรรลุผลตามเป้าหมายในแต่ละประเด็นยุทธศาสตร์

๒) ความเสี่ยงด้านการปฏิบัติงาน (Operational Risk) หมายถึง ความเสี่ยงที่เกี่ยวข้องกับประเด็นปัญหาการปฏิบัติงานประจำวัน หรือการดำเนินงานปกติที่องค์กรต้องเผชิญ เพื่อให้บรรลุวัตถุประสงค์เชิงกลยุทธ์ เช่น การปฏิบัติงานไม่เป็นไปตามแผนปฏิบัติงาน โดยไม่มีผังการปฏิบัติงานที่ชัดเจน ไม่มีการมอบหมายอำนาจหน้าที่ความรับผิดชอบ บุคลากรขาดแรงจูงใจในการปฏิบัติงาน เป็นต้น

๓) ความเสี่ยงด้านการเงิน (Financial Risk) เป็นความเสี่ยงที่เกี่ยวข้องกับการบริหารและควบคุมทางการเงินและการงบประมาณขององค์กรให้เป็นไปอย่างมีประสิทธิภาพ ทั้งจากปัจจัยภายใน เช่น การเบิกจ่ายงบประมาณไม่ถูกต้อง เบิกจ่ายไม่เป็นไปตามแผน จัดสรรงบประมาณไม่เหมาะสมสอดคล้องกับการดำเนินงาน การทุจริตในการเบิกจ่าย และจากผลกระทบของปัจจัยภายนอก เช่น การโอนจัดสรรงบประมาณ การจัดเก็บรายได้ ข้อบังคับเกี่ยวกับการรายงานทางการเงิน และอุปสรรคของระเบียบ กฎหมาย ที่ไม่ชัดเจน อันนำไปสู่การตรวจสอบหักท้วงจากหน่วยงานที่เกี่ยวข้อง เช่น สำนักงานตรวจเงินแผ่นดิน ป.ป.ช. คลังจังหวัด กรมบัญชีกลาง

๔) ความเสี่ยงด้านการปฏิบัติตามกฎหมาย ระเบียบ ข้อบังคับ (Compliance Risk) เป็นความเสี่ยงที่เกี่ยวข้องกับประเด็นข้อกฎหมาย ระเบียบ เช่น ความเสี่ยงที่เกิดจากการไม่สามารถปฏิบัติตามกฎระเบียบ หรือกฎหมาย หนังสือสั่งการที่เกี่ยวข้องได้ หรือกฎหมาย ระเบียบที่มีอยู่ ไม่เหมาะสม หรือเป็นอุปสรรคต่อการปฏิบัติงาน เป็นต้น

การระบุความเสี่ยง (ปีงบประมาณ ๒๕๖๔)
องค์การบริหารส่วนตำบลหน้าเขา อำเภอเขาพนม จังหวัดกระบี่

ความเสี่ยง	ผลกระทบ/ความเสียหายที่จะเกิดขึ้น	ปัจจัย/สาเหตุ	ประเภทความเสี่ยง
๑. การใช้ดุลพินิจของผู้มีอำนาจในการอนุญาต อนุมัติ ต่างๆ	หากผู้มีอำนาจไม่ยึดหลักความถูกต้อง ย่อมเกิดความไม่เป็นธรรมต่อพนักงานส่วนตำบล	<u>ปัจจัยภายใน</u> - การนำระบบอุปถัมภ์มาใช้ในการปฏิบัติราชการ - การแบ่งพรรคแบ่งพวกของพนักงานส่วนตำบล - ความไม่ยุติธรรมของผู้มีอำนาจในการตัดสินใจ สั่งการ	ความเสี่ยงด้านการปฏิบัติงาน (O)
๒. ความผิดพลาดในการปฏิบัติงานเนื่องจากขาดความรู้ความเข้าใจในระเบียบ กฎหมายที่นำไปใช้ในการปฏิบัติงาน	ปฏิบัติงานผิดพลาด ไม่เป็นไปตามระเบียบ กฎหมาย อันนำไปสู่ปัญหาเกี่ยวกับหน่วยตรวจสอบ	<u>ปัจจัยภายนอก</u> - กฎหมาย ระเบียบ ที่ออกมาไม่มีความชัดเจนในการปฏิบัติ - หน่วยงานที่ออกกฎหมายระเบียบ ไม่มีการให้ความรู้ก่อนการบังคับใช้ <u>ปัจจัยภายใน</u> - พนักงานส่วนตำบลไม่สนใจอ่านระเบียบ กฎหมาย - ไม่มีการจัดทำหรือรวบรวมองค์ความรู้ในหน่วยงาน	ความเสี่ยงด้านการปฏิบัติตามกฎหมาย ระเบียบ ข้อบังคับ (C)
๓. การทุจริตในการเบิกจ่ายต่างๆ	ราชการได้รับความเสียหายจากเงินที่ถูกทุจริต	<u>ปัจจัยภายใน</u> - ขาดการควบคุม ตรวจสอบอย่างเข้มงวด - ระบบตรวจสอบไม่รัดกุมพอที่จะปิดช่องว่างการทุจริต	ความเสี่ยงด้านการเงิน (F)
๔. วางแผนการพัฒนาไม่ถูกต้องเหมาะสม สอดคล้องกับปัญหาและความต้องการของประชาชน	ปัญหาความเดือดร้อนไม่ได้รับการแก้ไข มีการประท้วงร้องเรียน	<u>ปัจจัยภายใน</u> - ผู้บริหารวางแผนพัฒนาโดยยึดจากความต้องการของตนเอง พรรคพวก ฐานเสียง และผลประโยชน์ที่ตนเองจะได้รับ	ความเสี่ยงเชิงยุทธศาสตร์ (S)

ความเสี่ยง	ผลกระทบ/ความเสียหายที่จะเกิดขึ้น	ปัจจัย/สาเหตุ	ประเภทความเสี่ยง
๕. การจัดซื้อจัดจ้างและการบริหารพัสดุ เป็นไปอย่างไม่ถูกต้อง	<ul style="list-style-type: none"> - จัดซื้อผิดระเบียบ - ได้วัสดุครุภัณฑ์ที่ไม่มีคุณภาพ ไม่ตรงตามความต้องการใช้งาน - มีการทุจริต งบประมาณของทางราชการเสียหาย 	<p>ปัจจัยภายนอก</p> <ul style="list-style-type: none"> - ระเบียบกฎหมายฉบับใหม่ ออกมาบังคับใช้จำนวนมาก - มีการปรับเปลี่ยนระเบียบกฎหมายตลอดเวลา <p>ปัจจัยภายใน</p> <ul style="list-style-type: none"> - การขาดความรู้ความเข้าใจของผู้ปฏิบัติ - พนักงานผู้มีหน้าที่จัดซื้อจัดจ้างทุจริต รับผลประโยชน์จากผู้ขาย ผู้รับจ้าง 	ความเสี่ยงด้านการปฏิบัติตามกฎหมาย ระเบียบ ข้อบังคับ (C)
๖. การนำทรัพย์สินของทางราชการไปใช้ประโยชน์ส่วนตัว	เกิดการทุจริต เกิดความสิ้นเปลืองโดยที่ราชการไม่ได้รับประโยชน์	<p>ปัจจัยภายใน</p> <ul style="list-style-type: none"> - ขาดการควบคุม ตรวจสอบอย่างเคร่งครัด - ผู้ปฏิบัติทุจริต 	ความเสี่ยงด้านการเงิน (F)
๗. การปฏิบัติหน้าที่โดยมิชอบหรือละเว้นการปฏิบัติหน้าที่	<ul style="list-style-type: none"> - ราชการได้รับความเสียหายจากการปฏิบัติหรือละเว้นการปฏิบัติ - ประชาชนได้รับความเดือดร้อน เสียหาย 	<p>ปัจจัยภายใน</p> <ul style="list-style-type: none"> - ขาดการควบคุม ตรวจสอบอย่างเข้มงวด - ระบบตรวจสอบไม่รัดกุมพอที่จะปิดช่องว่างการทุจริต - ผู้ปฏิบัติขาดจิตสำนึกในการเป็นข้าราชการที่ดี 	ความเสี่ยงด้านการปฏิบัติงาน (O)
๘. โครงการก่อสร้างพื้นฐานไม่มีคุณภาพ ไม่ได้ใช้ประโยชน์	สิ้นเปลืองและสูญเสียงบประมาณในการก่อสร้าง การซ่อมแซมบำรุงรักษา	<p>ปัจจัยภายใน</p> <ul style="list-style-type: none"> - ผู้ปฏิบัติงานไม่คำนึงถึงประโยชน์ของทางราชการ - ผู้ปฏิบัติงานมีผลประโยชน์ในหน้าที่ทำ 	ความเสี่ยงด้านการปฏิบัติงาน (O)
๙. การจ่ายเบี้ยยังชีพไม่ถูกต้องตามระเบียบ กฎหมาย	งบประมาณที่ต้องจ่ายไปให้กับผู้ไม่มีสิทธิได้รับ	<p>ปัจจัยภายใน</p> <ul style="list-style-type: none"> - ผู้ปฏิบัติงานบกพร่อง ไม่ตรวจสอบคุณสมบัติของผู้ขอรับเบี้ยยังชีพให้เป็นไปตามระเบียบ กฎหมาย 	ความเสี่ยงด้านการเงิน (F)
๑๐. เกิดสาธารณภัยในพื้นที่	บ้านเรือนประชาชนได้รับความเสียหาย เกิดการสูญเสียทรัพย์สินและชีวิตของประชาชน	<p>ปัจจัยภายนอก</p> <ul style="list-style-type: none"> - สภาพดิน ฟ้า อากาศ <p>ปัจจัยภายใน</p> <ul style="list-style-type: none"> - อุบัติการณ์ เครื่องมือเครื่องใช้ กระแสไฟฟ้า 	ความเสี่ยงด้านการปฏิบัติงาน (O)

๒. การประเมินความเสี่ยง

การประเมินความเสี่ยงเป็นกระบวนการที่ประกอบด้วย การวิเคราะห์ การประเมิน และการจัดระดับความเสี่ยง ที่มีผลกระทบต่อการบรรลุวัตถุประสงค์ของกระบวนการทำงานขององค์การบริหารส่วนตำบลหน้าเขา ซึ่งประกอบด้วย ๔ ขั้นตอน ดังนี้

๒.๑ การกำหนดเกณฑ์การประเมิน เป็นการกำหนดเกณฑ์ที่จะใช้ในการประเมินความเสี่ยง ได้แก่ ระดับโอกาสที่จะเกิดความเสี่ยง ระดับความรุนแรงของผลกระทบ และระดับของความเสี่ยง โดยคณะกรรมการความเสี่ยงได้กำหนดเกณฑ์การให้คะแนน ระดับโอกาสที่จะเกิดความเสี่ยง และระดับความรุนแรงของผลกระทบ ไว้ ๕ ระดับ คือ น้อยมาก น้อย ปานกลาง สูง และสูงมาก ดังนี้

ประเด็นที่พิจารณา	ระดับคะแนน				
	๑ = น้อยที่สุด	๒ = น้อย	๓ = ปานกลาง	๔ = สูง	๕ = สูงมาก
โอกาสที่จะเกิดความเสี่ยง					
ความถี่ในการเกิดเหตุการณ์หรือข้อผิดพลาดในการปฏิบัติงาน(ครั้ง)	๕ ปี/ครั้ง	๒-๓ ปี/ครั้ง	๑ ปี/ครั้ง	๑-๖ เดือน/ครั้ง ไม่เกิน ๕ ครั้ง/ปี	๑ เดือน/ครั้ง หรือมากกว่า
โอกาสที่จะเกิดเหตุการณ์	น้อยที่สุด	น้อย	ปานกลาง	สูง	สูงมาก
ความรุนแรงและผลกระทบ					
มูลค่าความเสียหาย	น้อยกว่า ๑๐,๐๐๐ บาท	๑๐,๐๐๐- ๕๐,๐๐๐ บาท	๕๐,๐๐๐ - ๑๐๐,๐๐๐ บาท	๑๐๐,๐๐๐ - ๕๐๐,๐๐๐ บาท	มากกว่า ๕๐๐,๐๐๐ บาท
อันตรายต่อชีวิต	เดือดร้อน รำคาญ	บาดเจ็บ เล็กน้อย	บาดเจ็บ ต้องรักษา	บาดเจ็บสาหัส	เสียชีวิต
ผลกระทบต่อภาพลักษณ์ขององค์กร	น้อยที่สุด	น้อย	ปานกลาง	สูง	สูงมาก

ส่วนระดับของความเสียง จะพิจารณาจากความสัมพันธ์ระหว่างโอกาสที่จะเกิดความเสียงและผลกระทบต่อความเสียงขององค์กร ว่าจะก่อให้เกิดความเสียงในระดับใด โดยกำหนดเกณฑ์ไว้ ๔ ระดับ ได้แก่ สูงมาก สูง ปานกลาง และต่ำ

ความรุนแรงของผลกระทบ	๕					สูงมาก	
	๔						สูง
	๓						
	๒						ปานกลาง
	๑						
	๑	๒	๓	๔	๕	โอกาสที่จะเกิดความเสียง	

๒.๒ การประเมินโอกาสและผลกระทบของความเสียง เป็นการนำความเสี่ยงและปัจจัยเสี่ยงแต่ละปัจจัยที่ระบุไว้มาประเมินโอกาสที่จะเกิดเหตุการณ์ความเสียงต่าง ๆ และประเมินระดับความรุนแรงของผลกระทบหรือมูลค่าความเสียหายจากความเสียง เพื่อให้เห็นระดับความเสียงที่แตกต่างกัน ทำให้สามารถกำหนดการควบคุมความเสียงได้อย่างเหมาะสม ซึ่งจะช่วยให้วางแผนและจัดสรรทรัพยากรได้อย่างถูกต้องภายใต้งบประมาณ กำลังคน หรือเวลาที่มีจำกัด โดยอาศัยเกณฑ์มาตรฐานที่กำหนดไว้ข้างต้น ซึ่งมีขั้นตอนการดำเนินการดังนี้

๑) พิจารณาโอกาส/ความถี่ในการเกิดเหตุการณ์ต่าง ๆ ว่ามีโอกาส/ความถี่ที่จะเกิดขึ้นมากน้อยเพียงใด ตามเกณฑ์มาตรฐานที่กำหนด

๒) พิจารณาความรุนแรงของผลกระทบความเสียง ที่มีผลต่อหน่วยงานว่ามีระดับความรุนแรงหรือมีความเสียหายเพียงใด ตามเกณฑ์มาตรฐานที่กำหนด

๒.๓ การวิเคราะห์ความเสียง เมื่อพิจารณาโอกาส/ความถี่ที่จะเกิดเหตุการณ์ความเสียง และความรุนแรงของผลกระทบของแต่ละปัจจัยเสี่ยงแล้วให้นำผลที่ได้มาพิจารณาความสัมพันธ์ระหว่างโอกาสที่จะเกิดความเสียง และผลกระทบความเสียง ว่าก่อให้เกิดระดับของความเสียงในระดับใด

ระดับความเสียง = โอกาสในการเกิดเหตุการณ์ต่าง ๆ x ความรุนแรงของเหตุการณ์ต่าง ๆ ซึ่งจัดแบ่งเป็น ๔ ระดับ สามารถแสดงเป็นแผนภูมิความเสียง แบ่งพื้นที่เป็น ๔ ส่วน ซึ่งใช้เกณฑ์ในการจัดแบ่ง ดังนี้

ความรุนแรงของผลกระทบ	๕	๕	๑๐	๑๕	๒๐	๒๕	สูงมาก	
	๔	๔	๘	๑๒	๑๖	๒๐		
	๓	๓	๖	๙	๑๒	๑๕		สูง
	๒	๒	๔	๖	๘	๑๐		ปานกลาง
	๑	๑	๒	๓	๔	๕		ต่ำ
		๑	๒	๓	๔	๕	โอกาสที่จะเกิดความเสียหาย	

- ๑) ระดับความเสี่ยงต่ำ คือ คะแนนระดับความเสี่ยง ๑-๕ คะแนน โดยทั่วไปความเสี่ยงในระดับนี้ให้ถือว่าเป็นความเสี่ยงที่ไม่มีนัยสำคัญต่อการดำเนินงาน ความเสี่ยงที่เกิดขึ้นนั้นสามารถยอมรับได้ภายใต้การควบคุมที่มีอยู่ในปัจจุบัน ซึ่งไม่ต้องดำเนินการใด ๆ เพิ่มเติม
- ๒) ระดับความเสี่ยงปานกลาง คะแนนระดับความเสี่ยง ๖-๑๐ คะแนน เป็นความเสี่ยงที่ยอมรับได้ แต่ต้องมีแผนควบคุมความเสี่ยง ความเสี่ยงในระดับนี้ให้ถือว่าเป็นความเสี่ยงที่ยอมรับได้ แต่ต้องมีการจัดการเพิ่มเติม
- ๓) ระดับความเสี่ยงสูง คะแนนระดับความเสี่ยง ๑๑-๑๖ คะแนน ต้องมีแผนลดความเสี่ยง เพื่อให้ความเสี่ยงนั้นลดลงให้อยู่ในระดับที่ยอมรับได้
- ๔) ระดับความเสี่ยงสูงมาก คะแนนระดับความเสี่ยง ๑๗-๒๕ คะแนน ต้องมีแผนลดความเสี่ยง และประเมินซ้ำ หรืออาจต้องถ่ายโอนความเสี่ยง

การประเมินความเสี่ยง (ปีงบประมาณ ๒๕๖๔)
องค์การบริหารส่วนตำบลหน้าเขา อำเภอเขาพนม จังหวัดกระบี่

ความเสี่ยง	ผลกระทบ/ความเสียหายที่จะเกิดขึ้น	ปัจจัย/สาเหตุ	ประเภทความเสี่ยง	โอกาส/ความถี่	ผลกระทบ ความรุนแรง	คะแนน ความเสี่ยง	ระดับ ความเสี่ยง	ผู้ รับผิดชอบ
๑. การใช้ดุลพินิจของผู้มีอำนาจในการอนุญาตอนุมัติต่างๆ	หากผู้มีอำนาจไม่ยึดหลักความถูกต้อง ย่อมเกิดความไม่เป็นธรรมต่อพนักงานส่วนตำบล	ปัจจัยภายใน - การนำระบบอุปถัมภ์มาใช้ในการปฏิบัติราชการ - การแบ่งพรรคแบ่งพวกของพนักงานส่วนตำบล - ความไม่ยุติธรรมของผู้มีอำนาจในการตัดสินใจ สั่งการ	ความเสี่ยงด้านการปฏิบัติงาน (O)					
๒. ความผิดพลาดในการปฏิบัติงาน เนื่องจากขาดความเข้าใจในระเบียบกฎหมายที่นำไปใช้ในการปฏิบัติงาน	ปฏิบัติงานผิดพลาด ไม่เป็นไปตามระเบียบกฎหมาย อันนำไปสู่ปัญหา กับหน่วยตรวจสอบ	ปัจจัยภายนอก - กฎหมาย ระเบียบ ที่ออกมาไม่มีความชัดเจนในการปฏิบัติ - หน่วยงานที่ออกกฎหมาย ระเบียบ ไม่มีการให้ความรู้ก่อนการบังคับใช้ ปัจจัยภายใน - พนักงานส่วนตำบลไม่สนใจอ่านระเบียบ กฎหมาย - ไม่มีการจัดทำหรือรวบรวมองค์ความรู้ในหน่วยงาน	ความเสี่ยงด้านการปฏิบัติตามกฎหมาย ระเบียบ ข้อบังคับ (C)					
๓. การทุจริตในการเบิกจ่ายต่างๆ	ราชการได้รับความเสียหายจากเงินที่ถูกทุจริต	ปัจจัยภายใน - ขาดการควบคุม ตรวจสอบอย่างเข้มงวด - ระบบตรวจสอบไม่รัดกุมพอที่จะปิดช่องว่างการทุจริต	ความเสี่ยงด้านการเงิน (F)					

ความเสี่ยง	ผลกระทบ/ความเสียหายที่จะเกิดขึ้น	ปัจจัย/สาเหตุ	ประเภทความเสี่ยง	โอกาส/ความถี่	ผลกระทบ ความรุนแรง	คะแนน ความเสี่ยง	ระดับ ความเสี่ยง	ผู้ รับผิดชอบ
๔. วางแผนการพัฒนาไม่ถูกต้อง เหมาะสม สอดคล้องกับปัญหาและความต้องการของประชาชน	ปัญหาความเดือดร้อนไม่ได้รับการแก้ไข มีการประท้วง ร้องเรียน	ปัจจัยภายใน - ผู้บริหารวางแผนพัฒนาโดยยึดจากความต้องการของตนเอง พรรคพวก ฐานเสียง และผลประโยชน์ที่ตนเองจะได้รับ	ความเสี่ยงเชิงยุทธศาสตร์ (S)					
๕. การจัดซื้อจัดจ้างและการบริหารพัสดุ เป็นไปอย่างไม่ถูกต้อง	- จัดซื้อผิดระเบียบ - ได้วัสดุครุภัณฑ์ที่ไม่มีคุณภาพ ไม่ตรงตามความต้องการใช้งาน - มีการทุจริต งบประมาณของทางราชการเสียหาย	ปัจจัยภายนอก - ระเบียบกฎหมายฉบับใหม่ ออกมาบังคับใช้จำนวนมาก - มีการปรับเปลี่ยนระเบียบกฎหมายตลอดเวลา ปัจจัยภายใน - การขาดความรู้ความเข้าใจของผู้ปฏิบัติ - พนักงานผู้มีหน้าที่จัดซื้อจัดจ้างทุจริต รับผลประโยชน์จากผู้ขาย ผู้รับจ้าง	ความเสี่ยงด้านการปฏิบัติตามกฎหมาย ระเบียบ ข้อบังคับ (C)					
๖. การนำทรัพย์สินของทางราชการไปใช้ประโยชน์ส่วนตัว	เกิดการทุจริต เกิดความเสียหายโดยที่ราชการไม่ได้รับประโยชน์	ปัจจัยภายใน - ขาดการควบคุม ตรวจสอบอย่างเคร่งครัด - ผู้ปฏิบัติทุจริต	ความเสี่ยงด้านการเงิน (F)					

ความเสี่ยง	ผลกระทบ/ความเสียหายที่จะเกิดขึ้น	ปัจจัย/สาเหตุ	ประเภทความเสี่ยง	โอกาส/ความถี่	ผลกระทบ ความรุนแรง	คะแนน ความเสี่ยง	ระดับ ความเสี่ยง	ผู้ รับผิดชอบ
๗. การปฏิบัติหน้าที่โดยมิชอบหรือละเว้นการปฏิบัติหน้าที่	- ราชการได้รับความเสียหายจากการปฏิบัติหรือละเว้นการปฏิบัติ - ประชาชนได้รับความเดือดร้อน เสียหาย	ปัจจัยภายใน - ขาดการควบคุม ตรวจสอบอย่างเข้มงวด - ระบบตรวจสอบไม่รัดกุมพอที่จะปิดช่องว่างการทุจริต - ผู้ปฏิบัติขาดจิตสำนึกในการเป็นข้าราชการที่ดี	ความเสี่ยงด้านการปฏิบัติงาน (O)					
๘. โครงการก่อสร้างพื้นฐานไม่มีคุณภาพ ไม่ได้ใช้ประโยชน์	สิ้นเปลืองและสูญเสียงบประมาณในการก่อสร้าง การซ่อมแซมบำรุงรักษา	ปัจจัยภายใน - ผู้ปฏิบัติงานไม่คำนึงถึงประโยชน์ของทางราชการ - ผู้ปฏิบัติงานมีผลประโยชน์ในหน้าที่ทำ	ความเสี่ยงด้านการปฏิบัติงาน (O)					
๙. การจ่ายเบี้ยยังชีพไม่ถูกต้องตามระเบียบกฎหมาย	งบประมาณที่ต้องจ่ายไปให้กับผู้ที่ไม่สิทธิได้รับ	ปัจจัยภายใน - ผู้ปฏิบัติงานบกพร่อง ไม่ตรวจสอบคุณสมบัติของผู้ขอรับเบี้ยยังชีพให้เป็นไปตามระเบียบ กฎหมาย	ความเสี่ยงด้านการเงิน (F)					
๑๐. เกิดสาธารณภัยในพื้นที่	บ้านเรือนประชาชนได้รับความเสียหาย เกิดการสูญเสียทรัพย์สินและชีวิตของประชาชน	ปัจจัยภายนอก - สภาพดิน ฟ้า อากาศ ปัจจัยภายใน - อุปกรณ์ เครื่องมือเครื่องใช้ กระแสไฟฟ้า	ความเสี่ยงด้านการปฏิบัติงาน (O)					

๓. การจัดการความเสี่ยง

เป็นการกำหนดแนวทางตอบสนองความเสี่ยง ซึ่งมีหลายวิธีและสามารถปรับเปลี่ยนให้เหมาะสมกับสถานการณ์ ขึ้นอยู่กับดุลพินิจของผู้รับผิดชอบ แต่วิธีการจัดการความเสี่ยงต้องคุ้มค่ากับการลดระดับผลกระทบที่เกิดจากความเสี่ยงนั้น โดยทางเลือกหรือวิธีการจัดการความเสี่ยงประกอบด้วย ๔ แนวทางหลัก คือ

๑) การยอมรับ หมายถึง การที่ความเสี่ยงนั้นสามารถยอมรับได้ภายใต้การควบคุมที่ที่อยู่ ซึ่งไม่ต้องดำเนินการใด ๆ เช่น กรณีที่มีความเสี่ยงในระดับไม่รุนแรงและไม่คุ้มค่าที่จะดำเนินการใด ๆ ให้ขออนุมัติหลักการรับความเสี่ยงไว้และไม่ดำเนินการใด ๆ แต่ควรมีมาตรการติดตามอย่างใกล้ชิดเพื่อรองรับผลที่จะเกิดขึ้น

๒) การลดหรือควบคุมความเสี่ยง หมายถึง การลดโอกาสที่จะเกิดขึ้น หรือลดความเสียหาย โดยการจัดระบบการควบคุม หรือเปลี่ยนแปลงขั้นตอนบางส่วนของกิจกรรมหรือโครงการที่นำไปสู่เหตุการณ์ที่เป็นความเสี่ยง เพื่อให้มีการควบคุมที่เพียงพอและเหมาะสม เช่น การปรับปรุงกระบวนการดำเนินงาน การจัดอบรมเพิ่มทักษะในการทำงาน และการจัดทำคู่มือการปฏิบัติงาน เป็นต้น

๓) การหยุดหรือหลีกเลี่ยงความเสี่ยง หมายถึง ความเสี่ยงที่ไม่สามารถยอมรับและต้องจัดการให้ความเสี่ยงนั้นไปอยู่นอกเหนือจากเงื่อนไขการดำเนินงาน โดยมีวิธีการจัดการความเสี่ยงในกลุ่มนี้ เช่น การหยุดหรือยกเลิกการดำเนินงานหรือกิจกรรมที่ก่อให้เกิดความเสี่ยงนั้น

๔) การถ่ายโอนความเสี่ยง หมายถึง ความเสี่ยงที่สามารถโอนไปให้ผู้อื่นได้ เช่น การทำประกันภัย ประกันทรัพย์สิน กับบริษัทประกัน การจ้างบุคคลภายนอกหรือการจ้างบริษัทภายนอกมาจัดการในงานบางอย่าง แทน เช่น งานออกแบบถนน อาคาร สิ่งปลูกสร้างต่างๆ

๔. การรายงานและติดตามผล

หลังจากจัดทำแผนบริหารความเสี่ยงและมีการดำเนินงานตามแผนแล้ว จะต้องมีการรายงานและติดตามผลเป็นระยะ เพื่อให้เกิดความมั่นใจว่าได้มีการดำเนินงานไปอย่างถูกต้องและเหมาะสม โดยมีเป้าหมายในการติดตามผล คือ เป็นการประเมินคุณภาพและความเหมาะสมของวิธีการจัดการความเสี่ยง รวมทั้งติดตามผลการจัดการความเสี่ยงที่ได้มีการดำเนินการไปแล้วว่าบรรลุวัตถุประสงค์ของการบริหารความเสี่ยงหรือไม่ โดยหน่วยงานต้องสอบถามว่า วิธีการบริหารจัดการความเสี่ยงใดมีประสิทธิภาพดีก็ให้ดำเนินการต่อไป หรือวิธีการบริหารจัดการความเสี่ยงดีควรปรับเปลี่ยน และนำผลการติดตามไปรายงานให้ฝ่ายบริหารทราบตามแบบรายงานที่ได้กล่าวไว้ข้างต้น ทั้งนี้ กระบวนการสอบถามอาจกำหนดข้อมูลที่ต้องติดตาม พร้อมทั้งความถี่ในการติดตามผล โดยสามารถติดตามผลได้ใน ๒ ลักษณะ คือ

๑) การติดตามผลเป็นรายครั้ง เป็นการติดตามตามรอบระยะเวลาที่กำหนด เช่น ทุก ๖ เดือน หรือทุกสิ้นปี เป็นต้น

๒) การติดตามผลในระหว่างการปฏิบัติงาน เป็นการติดตามที่รวมอยู่ในการดำเนินงานต่างๆ ตามปกติของหน่วยงาน

๕. การประเมินผลการบริหารความเสี่ยง

คณะทำงานบริหารความเสี่ยง จะต้องทำสรุปรายงานผลและประเมินผลการบริหารความเสี่ยง ประจำปีต่อนายกองค์การบริหารส่วนตำบลหน้าเขา เพื่อให้มั่นใจว่าองค์การบริหารส่วนตำบลหน้าเขา มีการบริหาร ความเสี่ยงเป็นไปอย่างเหมาะสม เพียงพอ ถูกต้อง และมีประสิทธิผล มาตรการหรือกลไกการควบคุมความเสี่ยงที่ ดำเนินการสามารถลดและควบคุมความเสี่ยงที่เกิดขึ้นได้จริงและอยู่ในระดับที่ยอมรับได้ หรือต้องจัดทำมาตรการ หรือตัวควบคุมอื่นเพิ่มเติม เพื่อให้ความเสี่ยงที่ยังเหลืออยู่หลังมีการจัดการ อยู่ในระดับที่ยอมรับได้ และให้องค์กรมี การบริหารความเสี่ยงอย่างต่อเนื่องจนเป็นวัฒนธรรมในการปฏิบัติงาน

๖. การทบทวนการบริหารความเสี่ยง

การทบทวนแผนการบริหารความเสี่ยง เป็นการทบทวนประสิทธิภาพของแนวการบริหาร ความเสี่ยงในทุกขั้นตอน เพื่อการปรับปรุงและพัฒนาแผนงานในการบริหารความเสี่ยงให้ทันสมัยและเหมาะสมกับการ ปฏิบัติงานจริงเป็นประจำทุกปี

บทที่ ๕ แผนบริหารความเสี่ยง

ในปีงบประมาณ ๒๕๖๔ องค์การบริหารส่วนตำบลหน้าเขา ได้ดำเนินการวิเคราะห์และจัดทำแผนบริหารความเสี่ยงเพื่อเตรียมการรองรับสภาวะการเปลี่ยนแปลงที่จะเกิดขึ้น โดยพิจารณาจากภารกิจ อำนาจหน้าที่ ตามพระราชบัญญัติสภาตำบลและองค์การบริหารส่วนตำบล พ.ศ. ๒๕๓๗ และที่แก้ไขเพิ่มเติม พระราชบัญญัติกำหนดแผนและขั้นตอนการกระจายอำนาจให้แก่องค์กรปกครองส่วนท้องถิ่น พ.ศ. ๒๕๔๒ และระเบียบ กฎหมายต่าง ๆ ที่กำหนดให้เป็นการกิจขององค์กรปกครองส่วนท้องถิ่น ประกอบกับพิจารณาจากผลการปฏิบัติงานที่ผ่านมา นำมาคัดเลือกความเสี่ยงเพื่อกำหนดมาตรการหรือแผนปฏิบัติการในการจัดการและควบคุมความเสี่ยง เพื่อป้องกันไม่ให้เกิดผลกระทบต่อเป้าหมายการปฏิบัติราชการขององค์การบริหารส่วนตำบลหน้าเขา โดยแผนบริหารความเสี่ยงประจำปี ๒๕๖๔ ขององค์การบริหารส่วนตำบลหน้าเขามีองค์ประกอบที่สำคัญ ดังนี้

๑. ความเสี่ยง
๒. ระดับความเสี่ยง
๓. กิจกรรมการควบคุม/จัดการความเสี่ยง
๔. วัตถุประสงค์
๕. ระยะเวลาดำเนินการ
๖. ผลสำเร็จที่คาดหวัง
๗. งบประมาณ
๘. ผู้รับผิดชอบ
๙. ระดับความเสี่ยงที่คาดหวัง

แผนการบริหารความเสี่ยง ปีงบประมาณ ๒๕๖๓
องค์การบริหารส่วนตำบลหน้าเขา อำเภอเขาพนม จังหวัดกระบี่

ความเสี่ยง	ระดับความเสี่ยง	กิจกรรมการควบคุม/จัดการความเสี่ยง	วัตถุประสงค์	ระยะเวลาดำเนินการ	ผลสำเร็จที่คาดหวัง	งบประมาณ (บาท)	ผู้รับผิดชอบ	ระดับความเสี่ยงที่คาดหวังภายหลังดำเนินการจัดการความเสี่ยง		
								โอกาส/ความถี่	ผลกระทบ/ความรุนแรง	คะแนนรวม
ความเสี่ยงด้านการปฏิบัติงาน (Operational Risk)										
๑. การใช้ดุลพินิจของผู้มีอำนาจในการอนุญาตอนุมัติ ต่างๆ	๑๐	การพิจารณาอนุญาต อนุมัติ ยึดหลัก กฎหมาย ระเบียบ อย่างเคร่งครัด	เพื่อให้เกิดความเป็นธรรม และความถูกต้อง	ม.ค.-ก.ย. ๒๕๖๔	การพิจารณา อนุญาต อนุมัติ มีความรวดเร็ว ถูกต้อง	-	ทุกกอง	๑	๕	๕
๒. การปฏิบัติหน้าที่โดยมิชอบหรือละเว้นการปฏิบัติหน้าที่	๑๐	กำกับดูแล ควบคุม การปฏิบัติงาน ให้ถูกต้องตามกฎหมาย	- เพื่อให้องค์กรปลอด การทุจริต - เพื่อให้ประชาชน ได้รับบริการที่ดี	ม.ค.-ก.ย. ๒๕๖๔	การปฏิบัติงาน โปร่งใส ตรวจสอบ ได้	-	ทุกกอง	๑	๕	๕
๓. โครงการก่อสร้างพื้นฐานไม่มีคุณภาพ ไม่ได้ใช้ประโยชน์	๑๐	ตั้งคณะกรรมการ ตรวจสอบงานจ้าง	เพื่อให้โครงการ ก่อสร้างทุกโครงการ ใช้ประโยชน์อย่างคุ้มค่า	ม.ค.-ก.ย. ๒๕๖๔	โครงการก่อสร้าง ทุกโครงการได้ใช้ ประโยชน์ และ แก้ไขปัญหาของ ประชาชนได้	-	กองช่าง	๑	๕	๕
๔. เกิดสาธารณภัยในพื้นที่	๑๐	- จัดทำแผนป้องกัน บรรเทาสาธารณภัย - จัดตั้งศูนย์ ช่วยเหลือประชาชน	เพื่อช่วยเหลือ ประชาชนได้ทันที	ม.ค.-ก.ย. ๒๕๖๔	ประชาชนที่ ประสบเหตุได้รับความช่วยเหลือ	๒๐๐,๐๐๐	สป.	๒	๔	๘

ความเสี่ยง	ระดับความเสี่ยง	กิจกรรมการควบคุม/ จัดการความเสี่ยง	วัตถุประสงค์	ระยะเวลา ดำเนินการ	ผลสำเร็จที่ คาดหวัง	งบประมาณ (บาท)	ผู้รับผิดชอบ	ระดับความเสี่ยงที่คาดหวัง ภายหลังดำเนินการจัดการความเสี่ยง		
								โอกาส/ ความถี่	ผลกระทบ/ ความรุนแรง	คะแนน รวม
ความเสี่ยงด้านการปฏิบัติตามกฎหมาย ระเบียบ ข้อบังคับ (Compliance Risk)										
๕. ความผิดพลาดในการปฏิบัติงาน เนื่องจากขาดความเข้าใจในระเบียบ กฎหมายที่นำไปใช้ในการปฏิบัติงาน	๑๕	ส่งพนักงานเข้ารับการอบรม	เพื่อให้ปฏิบัติงานได้ถูกต้อง	ม.ค.-ก.ย. ๒๕๖๔	ไม่เกิดความผิดพลาดในการปฏิบัติงาน	๑๐๐,๐๐๐	ทุกกอง	๑	๕	๕
๖. การจัดซื้อจัดจ้าง และการบริหารพัสดุ เป็นไปอย่างไม่ถูกต้อง	๑๕	ส่งพนักงานเข้ารับการอบรม	เพื่อให้ปฏิบัติงานได้ถูกต้อง	ม.ค.-ก.ย. ๒๕๖๔	ไม่เกิดความผิดพลาดในการปฏิบัติงาน	๑๐๐,๐๐๐	กองคลัง	๑	๕	๕

ความเสี่ยง	ระดับความเสี่ยง	กิจกรรมการควบคุม/จัดการความเสี่ยง	วัตถุประสงค์	ระยะเวลาดำเนินการ	ผลสำเร็จที่คาดหวัง	งบประมาณ (บาท)	ผู้รับผิดชอบ	ระดับความเสี่ยงที่คาดหวังภายหลังดำเนินการจัดการความเสี่ยง		
								โอกาส/ความถี่	ผลกระทบ/ความรุนแรง	คะแนนรวม
ความเสี่ยงด้านการเงิน (Financial Risk)										
๗. การทุจริตในการเบิกจ่ายต่างๆ	๑๕	มีการตรวจสอบโดยหน่วยงานตรวจสอบภายใน	เพื่อไม่ให้เกิดการทุจริต	ม.ค.-ก.ย. ๒๕๖๔	ไม่มีการทุจริตในหน่วยงาน	-	กองคลัง	๑	๕	๕
๘. การนำทรัพย์สินของทางราชการไปใช้ประโยชน์ส่วนตัว	๑๕	มีการตรวจสอบโดยงานพัสดุ	เพื่อไม่ให้เกิดการเสียหาย	ม.ค.-ก.ย. ๒๕๖๔	ไม่มีการนำทรัพย์สินราชการไปใช้ประโยชน์ส่วนตัว	-	กองคลัง	๑	๕	๕
๙. การจ่ายเบี้ยยังชีพไม่ถูกต้องตามระเบียบกฎหมาย	๑๖	ตรวจสอบข้อมูลกับฐานข้อมูลกรมบัญชีกลาง	เพื่อไม่ให้เกิดการเสียหาย	ม.ค.-ก.ย. ๒๕๖๔	การจ่ายเบี้ยยังชีพเป็นไปอย่างถูกต้อง	-	สำนักปลัด	๑	๕	๕

ความเสี่ยง	ระดับความเสี่ยง	กิจกรรมการควบคุม/จัดการความเสี่ยง	วัตถุประสงค์	ระยะเวลาดำเนินการ	ผลสำเร็จที่คาดหวัง	งบประมาณ (บาท)	ผู้รับผิดชอบ	ระดับความเสี่ยงที่คาดหวัง ภายหลังดำเนินการจัดการความเสี่ยง		
								โอกาส/ความถี่	ผลกระทบ/ความรุนแรง	คะแนนรวม
ความเสี่ยงเชิงยุทธศาสตร์ (Strategic Risk)										
๑๐. วางแผนการพัฒนาไม่ถูกต้องเหมาะสม สอดคล้องกับปัญหาและความต้องการของประชาชน	๑๕	มีการติดตามประเมินผลแผนพัฒนาท้องถิ่นทุกปี	- เพื่อให้แผนพัฒนาเป็นกรอบในการทำงบประมาณรายจ่ายได้อย่างมีประสิทธิภาพ - เพื่อให้ระดับความสำเร็จของแผนสูงกว่าร้อยละ ๖๐	ม.ค.-ก.ย. ๒๕๖๔	- แผนพัฒนาสามารถใช้เป็นกรอบในการทำงบประมาณรายจ่ายได้อย่างมีประสิทธิภาพ - ระดับความสำเร็จของแผนสูงกว่าร้อยละ ๖๐	-	สำนักปลัด	๑	๕	๕

ภาคผนวก

แบบประเมินความเสี่ยง ประจำปีงบประมาณ ๒๕๖๔
องค์การบริหารส่วนตำบลหน้าเขา อำเภอเขาพนม จังหวัดกระบี่

คำชี้แจง : ให้นำคะแนนระดับโอกาสที่จะเกิดความเสี่ยง (๑) และระดับความรุนแรงของผลกระทบ (๒) ตามระดับ
 ดังนี้ ๑ = น้อยที่สุด ๒ = น้อย ๓ = ปานกลาง ๔ = สูง ๕ = สูงที่สุด

ความเสี่ยง	ปัจจัย/สาเหตุ	การประเมินความเสี่ยง		
		โอกาส (๑)	ผลกระทบ (๒)	ระดับความ เสี่ยง (๑)×(๒) =(๓)
๑. การใช้ดุลพินิจของผู้มีอำนาจในการอนุญาต อนุมัติ ต่างๆ	<u>ปัจจัยภายใน</u> - การนำระบบอุปถัมภ์มาใช้ในการปฏิบัติราชการ - การแบ่งพรรคแบ่งพวกของพนักงานส่วนตำบล - ความไม่ยุติธรรมของผู้มีอำนาจในการตัดสินใจ สั่งการ			
๒. ความผิดพลาดในการปฏิบัติงานเนื่องจากขาดรู้ความเข้าใจในระเบียบ กฎหมายที่นำไปใช้ในการปฏิบัติงาน	<u>ปัจจัยภายนอก</u> - กฎหมาย ระเบียบ ที่ออกมาไม่มีความชัดเจนในการปฏิบัติ - หน่วยงานที่ออกกฎหมาย ระเบียบ ไม่มีการให้ความรู้ก่อนการบังคับใช้ <u>ปัจจัยภายใน</u> - พนักงานส่วนตำบลไม่สนใจอ่านระเบียบ กฎหมาย - ไม่มีการจัดทำหรือรวบรวมองค์ความรู้ในหน่วยงาน			
๓. การทุจริตในการเบิกจ่ายต่างๆ	<u>ปัจจัยภายใน</u> - ขาดการควบคุม ตรวจสอบอย่างเข้มงวด - ระบบตรวจสอบไม่รัดกุมพอที่จะปิดช่องว่างการทุจริต			
๔. วางแผนการพัฒนาไม่ถูกต้องเหมาะสม สอดคล้องกับปัญหาและความต้องการของประชาชน	<u>ปัจจัยภายใน</u> - ผู้บริหารวางแผนพัฒนาโดยยึดจากความต้องการของตนเอง พรรคพวก ฐานเสียง และผลประโยชน์ที่ตนเองจะได้รับ			

ความเสี่ยง	ปัจจัย/สาเหตุ	การประเมินความเสี่ยง		
		โอกาส (๑)	ผลกระทบ (๒)	ระดับความเสี่ยง (๑)×(๒) = (๓)
๕. การจัดซื้อจัดจ้างและการบริหารพัสดุ เป็นไปอย่างไม่ถูกต้อง	<p><u>ปัจจัยภายนอก</u></p> <ul style="list-style-type: none"> - ระเบียบกฎหมายฉบับใหม่ออกมาบังคับใช้จำนวนมาก - มีการปรับเปลี่ยนระเบียบกฎหมายตลอดเวลา <p><u>ปัจจัยภายใน</u></p> <ul style="list-style-type: none"> - การขาดความรู้ความเข้าใจของผู้ปฏิบัติ - พนักงานผู้มีหน้าที่จัดซื้อจัดจ้างทุจริต รับผลประโยชน์จากผู้ขายผู้รับจ้าง 			
๖. การนำทรัพย์สินของทางราชการไปใช้ประโยชน์ส่วนตัว	<p><u>ปัจจัยภายใน</u></p> <ul style="list-style-type: none"> - ขาดการควบคุม ตรวจสอบอย่างเคร่งครัด - ผู้ปฏิบัติทุจริต 			
๗. การปฏิบัติหน้าที่โดยมิชอบหรือละเว้นการปฏิบัติหน้าที่	<p><u>ปัจจัยภายใน</u></p> <ul style="list-style-type: none"> - ขาดการควบคุม ตรวจสอบอย่างเข้มงวด - ระบบตรวจสอบไม่รัดกุมพอที่จะปิดช่องว่างการทุจริต - ผู้ปฏิบัติขาดจิตสำนึกในการเป็นข้าราชการที่ดี 			
๘. โครงการก่อสร้างพื้นฐานไม่มีคุณภาพ ไม่ได้ใช้ประโยชน์	<p><u>ปัจจัยภายใน</u></p> <ul style="list-style-type: none"> - ผู้ปฏิบัติงานไม่คำนึงถึงประโยชน์ของทางราชการ - ผู้ปฏิบัติงานมีผลประโยชน์ในงานที่ทำ 			
๙. การจ่ายเบี้ยยังชีพไม่ถูกต้องตามระเบียบ กฎหมาย	<p><u>ปัจจัยภายใน</u></p> <ul style="list-style-type: none"> - ผู้ปฏิบัติงานบกพร่อง ไม่ตรวจสอบคุณสมบัติของผู้ขอรับเบี้ยยังชีพให้ เป็นไปตามระเบียบ กฎหมาย 			
๑๐. เกิดสาธารณภัยในพื้นที่	<p><u>ปัจจัยภายนอก</u></p> <ul style="list-style-type: none"> - สภาพดิน ฟ้า อากาศ <p><u>ปัจจัยภายใน</u></p> <ul style="list-style-type: none"> - อุบัติกรรม เครื่องมือเครื่องใช้ กระแสไฟฟ้า 			